



Rapport intégré Responsabilité d'entreprise 2022-2023

THALES
Building a future we can all trust

- 03 — Profil du Groupe
- 04 — Éditorial de Patrice Caine, Président-directeur général

CONSTRUIRE UN AVENIR DE CONFIANCE

- 06 — Nos activités
- 08 — Nos priorités stratégiques
- 10 — Notre modèle d'affaires résilient
- 12 — Notre gouvernance adaptée aux enjeux du Groupe
- 14 — Performance financière et durabilité

06

RELEVER LES DÉFIS DE NOTRE TEMPS ET DE NOS CLIENTS

- 18 — Thales au cœur des grands enjeux de notre temps
- 20 — Une innovation responsable pour un monde durable
- 22 — Les technologies de rupture à l'ère du combat collaboratif
- 24 — Un secteur aérospatial plus durable et intelligent
- 26 — Un monde plus accessible grâce au numérique

16

THALES PARTENAIRE DE CONFIANCE

- 30 — Dialoguer avec les parties prenantes en toute confiance
- 32 — Établir des relations de confiance avec nos clients
- 34 — Construire une chaîne de valeur résiliente et responsable

28

UNE POLITIQUE RSE AMBITIEUSE, À LA HAUTEUR DES DÉFIS À VENIR

- 38 — Bâtir une politique RSE ambitieuse au cœur de la stratégie du Groupe
- 40 — Réduire les émissions de carbone dans notre chaîne de valeur
- 42 — Veiller à la préservation des ressources naturelles et de la biodiversité
- 44 — Assurer un environnement de travail sûr, inclusif et attractif
- 46 — Contribuer positivement à la société
- 48 — Maintenir les plus hauts standards d'éthique et d'intégrité

36

- 50 — Une démarche évaluée et reconnue
- 51 — Principes de Responsabilité
- 52 — Notre contribution aux Objectifs de Développement Durable
- 53 — Méthodologie et crédits

2022
EN CHIFFRES

17,6 Mds€

Chiffre d'affaires

77 000

Collaborateurs*

68

Pays

1 064 M€

R&D autofinancée

2,5 Mds€

Free cash-flow opérationnel

-40%

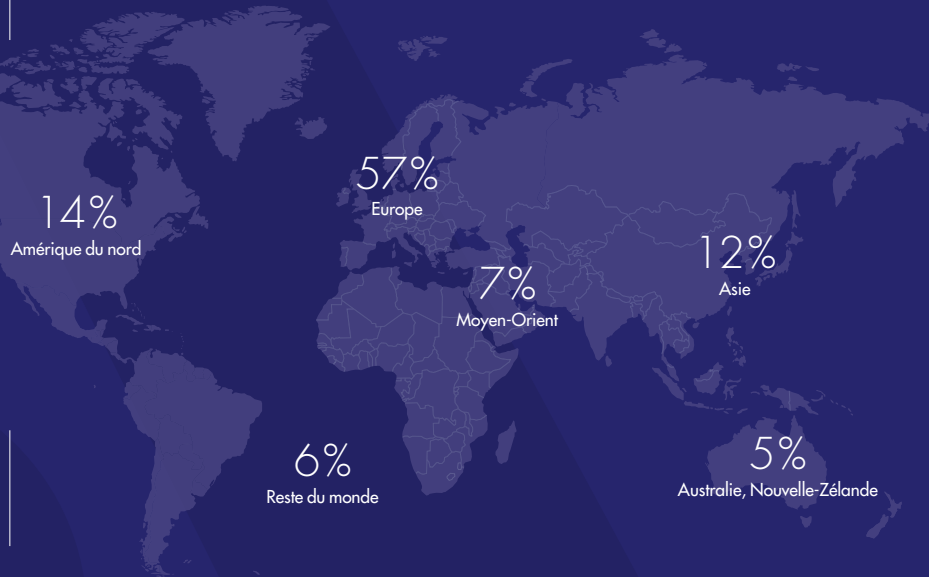
Émissions opérationnelles**
de CO₂

CONSTRUISONS ENSEMBLE UN AVENIR DE CONFIANCE

Thales est un leader mondial des hautes technologies qui investit dans les innovations du numérique et de la deep tech – connectivité, big data, intelligence artificielle, cybersécurité et quantique – pour rendre le monde plus sûr, plus respectueux de l'environnement et plus inclusif, et ainsi construire un avenir de confiance, essentiel au développement de nos sociétés.

Le Groupe propose des solutions, services et produits à ses clients – entreprises, organisations, États – dans les domaines de la défense, de l'aéronautique, de l'espace et de l'identité et la sécurité numériques, qui les aident à remplir leurs missions critiques en plaçant l'humain au cœur des décisions.

RÉPARTITION DU CHIFFRE D'AFFAIRES PAR ZONE GÉOGRAPHIQUE



*Effectifs hors Activité Mondiale « Transport » en cours de cession.

**Émissions opérationnelles : scopes 1, 2, et 3 « voyages d'affaires ». Valeur absolue en référence à 2018.

ÉDITORIAL

LA SÉCURITÉ, ENJEU D'AVENIR

PATRICE CAINE, PRÉSIDENT-DIRECTEUR GÉNÉRAL - THALES

L'année 2022 n'est pas sans conséquence sur notre vision du développement durable. Alors que, traditionnellement, l'attention se portait en priorité sur les enjeux climatiques, le conflit en Ukraine a brutalement remis au premier plan un besoin fondamental : celui de protéger les populations.

Aux opinions publiques des pays développés et tout particulièrement en Europe qui s'étaient, depuis 1945, progressivement éloignées des réalités de la guerre, cet événement en a rappelé les terribles conséquences humaines et économiques.

Le conflit en Ukraine est de ce fait en train de changer les regards que les uns et les autres pouvaient porter sur l'industrie de la défense. Son rôle essentiel pour la protection de la paix et la stabilité des démocraties dans le monde a ressurgi dans le débat public, et a commencé à infléchir les positions de certains décideurs et régulateurs qui lui étaient jusque-là souvent défavorables. Pour les collaborateurs de Thales, dont certains ont œuvré à la production d'équipements qui défendent aujourd'hui le ciel de Kiev, les circonstances actuelles ont renforcé la fierté de travailler pour un but noble : celui de protéger des vies.

Gardons toutefois à l'esprit qu'il n'y a **pas lieu de diviser ou de hiérarchiser les enjeux liés au développement durable**, car ils forment un tout interdépendant. Préservation de la paix, lutte contre la dérive climatique, sauvegarde de la biodiversité, combat contre la pauvreté ou contre les inégalités de genre...

Tous ces objectifs sont liés les uns aux autres de multiples manières et doivent être envisagés ensemble pour que notre monde reste vivable et prospère.

C'est tout le sens du Pacte mondial des Nations Unies dont Thales est signataire depuis 20 ans et qui, autour de principes essentiels tels que la défense des droits de l'Homme, la protection de l'environnement et la lutte contre la corruption, porte des valeurs au cœur des engagements sociétaux du Groupe. Ces principes, fondements des objectifs de développement durable de l'ONU, occupent une place toujours plus centrale dans notre stratégie.

Dans cette perspective, nous poursuivons notre trajectoire de décarbonation, qui progresse plus vite qu'anticipé grâce à la mobilisation remarquable des collaborateurs du Groupe, notamment pour plus de sobriété et d'efficacité énergétique. Nous poursuivons également nos efforts pour renforcer notre exemplarité en matière d'éthique et d'intégrité, de diversité et d'inclusion, et de santé et sécurité au travail.

Thales continue surtout à tirer parti de sa puissance d'innovation pour offrir à ses clients les moyens de rendre le monde plus sûr, plus respectueux de



l'environnement et plus inclusif — triptyque sur lequel repose l'action sociétale de notre Groupe.

L'innovation et la recherche vont en effet avoir un rôle de plus en plus important pour faire face aux enjeux d'un monde marqué par davantage de tensions, par une désoptimisation des chaînes d'approvisionnement, par une moindre disponibilité de certaines ressources-clés comme l'énergie ou certaines matières premières devenues critiques pour la production de composants électroniques et de batteries, par exemple.

C'est aussi en innovant, j'en suis convaincu, que nous trouverons les manières de produire des systèmes plus frugaux, de mieux comprendre les phénomènes climatiques, de renforcer la sécurité des populations, de donner à tous l'accès à l'information, à la connaissance... Avec ses 33 000 chercheurs et ingénieurs, ses multiples partenaires académiques, publics et privés, Thales compte bien figurer parmi ceux qui feront avancer la technologie au service d'un monde plus harmonieux et d'un avenir de confiance.

« THALES CONTINUE
À TIRER PARTI DE SA
PUISSANCE
D'INNOVATION POUR
OFFRIR À SES CLIENTS
LES MOYENS DE
RENDRE LE MONDE
PLUS SÛR, PLUS
RESPECTUEUX DE
L'ENVIRONNEMENT ET
PLUS INCLUSIF. »

NOS ACTIVITÉS



AÉROSPATIAL

Rendre l'aviation plus sûre, plus efficace et plus écoresponsable ; concevoir des satellites pour communiquer et observer notre planète et son climat.

AÉRONAUTIQUE

- Avionique de vol
- Systèmes électriques
- Multimédia de bord (IFE)
- Simulation et formation
- Gestion du trafic aérien

ESPACE

- Télécommunications
- Observation de la Terre
- Infrastructures orbitales et systèmes de transport
- Navigation par satellite
- Exploration

LEVIERS DE CROISSANCE

- Une reprise significative du trafic aérien à la suite de l'épidémie de Covid-19.
- Une forte demande de connectivité et une recherche accrue d'efficacité opérationnelle et environnementale.
- Une offre spatiale unique qui répond aux nouveaux besoins de communication et d'observation.
- Le spatial militaire devient une priorité pour de nombreux pays.

N°3 MONDIAL

Avionique commerciale



N°2 MONDIAL

Satellites civils

27%

du chiffre d'affaires du Groupe*

4 705 M€

+ 5,4% vs. 2021

Marge d'EBIT : **5,0%**



DÉFENSE ET SÉCURITÉ

Aider les États, les forces armées et les organisations à mieux se protéger et à assurer la sécurité des citoyens et des infrastructures.

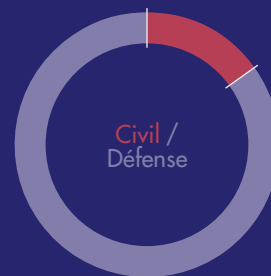
- Radars, sonars et systèmes optroniques
- Réseaux de communications sécurisés
- Réseaux et systèmes d'infrastructure
- Solutions de cyberdéfense
- Gestion du trafic aérien
- Systèmes de commandement et de contrôle (C4ISR)

LEVIERS DE CROISSANCE

- Un contexte géopolitique soutenant la croissance des budgets militaires des grands clients de Thales à court et moyen terme.
- Une numérisation rapide des forces armées.
- Une demande croissante pour des solutions de cybersécurité.
- Une intégration croissante des technologies de rupture (intelligence artificielle, technologies quantiques).

N°2 MONDIAL

Communications militaires



N°1 EUROPÉEN

Électronique de défense

52%

du chiffre d'affaires du Groupe*

9 154 M€

+ 6% vs. 2021

Marge d'EBIT : **12,9%**

*Chiffres ne prenant pas en compte l'Activité Mondiale « Transport » en cours de cession.



IDENTITÉ ET SÉCURITÉ NUMÉRIQUES

Protéger les infrastructures vitales et les services numériques essentiels contre les cyberattaques ; créer de la confiance dans un monde connecté.

- Services bancaires et de paiement
- Protection du cloud et gestion des identités et des accès
- Solutions d'identité et de biométrie
- Solutions d'authentification des utilisateurs et des appareils auprès des réseaux mobiles

LEVIERS DE CROISSANCE

- Des marchés en forte croissance (protection des données, biométrie, etc.).
- Une dématérialisation accélérée dans le cloud : besoins de solutions d'authentification et de protection des données.
- Une accélération des synergies de revenus.
- Une accélération de la croissance digitale portée par les besoins accrus de connectivité et de sans contact.

N°1 MONDIAL

Protection des données

N°1 MONDIAL

Cartes de paiement et cartes SIM



21 %

du chiffre d'affaires du Groupe*

3 618 M€

+ **21 %** vs. 2021

Marge d'EBIT : **13,7 %**

TRANSPORT

Activité en cours de cession

Superviser et contrôler efficacement les réseaux de transport.

- Systèmes de signalisation et régulation ferroviaire
- Systèmes de communication
- Solutions de billettique

LEVIERS DE CROISSANCE

- 60 % de la population mondiale sera urbaine en 2030 (ONU-Habitat).
- Tendance forte vers des solutions de transport plus automatisées, voire autonomes.
- Plans de relance nationaux très orientés mobilités vertes à la suite de la crise sanitaire.

N°2 MONDIAL

Signalisation et supervision ferroviaires



1 772 M€

+ **6,4 %** vs. 2021

Marge d'EBIT : **7,4 %**

NOS PRIORITÉS STRATÉGIQUES

1 Adapter les capacités de production à une demande en forte croissance

Dans un contexte de demande dynamique, la forte croissance des prises de commandes (23,55 Mds €, + 18 %) nécessite une adaptation progressive des capacités de production du Groupe.

En matière de recrutements, après avoir embauché près de 11 500 personnes en 2022 (hors Activité Mondiale Transport), le Groupe prévoit plus de 12 000 recrutements en 2023. Pour répondre à cet enjeu et attirer les meilleurs talents, Thales a revu sa marque employeur en lien avec sa raison d'être et transformé son organisation *Talent Acquisition*. Par ailleurs, Thales a porté une attention spécifique à l'attractivité et la fidélisation des équipes à travers la mise en œuvre de politiques de mixité et de formation ambitieuses.

En matière de production industrielle, et pour accompagner la croissance, le Groupe prévoit d'augmenter de 24 % ses investissements, les portant à 650 M€ en 2023, afin d'accroître les capacités de production de ses principaux sites.

Enfin, une attention spécifique a été apportée à la chaîne d'approvisionnement afin de l'accompagner dans cette montée en puissance progressive.

PRIORITÉS 2023

- Réussir la montée en charge des capacités de production pour répondre au contexte très porteur.
- Sécuriser les chaînes d'approvisionnement.

2 Maintenir les efforts de R&D pour renforcer le leadership technologique

Plus que jamais, la recherche et développement (R&D) reste au cœur de la différenciation et de la compétitivité du Groupe. En 2022, Thales a consacré 1 064 M€ à la R&D autofinancée, soit 6,1 % de son chiffre d'affaires.

Les grands domaines de recherche et développement du Groupe sont les technologies quantiques, l'intelligence artificielle, la cybersécurité et, d'une façon générale, les technologies au cœur des enjeux de sécurité et de souveraineté des clients dans les pays où Thales opère.

Le Groupe a déposé plus de 350 demandes de brevets en 2022, dont plus de 50 % liées à des innovations numériques, et détient un portefeuille de plus de 22 000 brevets. Selon le classement *Clarivate Top 100 Global Innovators™* de 2023, Thales se positionne parmi les sept entreprises et institutions françaises les plus innovantes au monde. C'est la 10^{ème} fois que Thales figure dans ce classement.

PRIORITÉS 2023

- Accélérer les investissements dans les technologies d'avenir (quantique, 6G, *edge computing*).
- Accroître la R&D développée par des financements externes (clients, Union européenne).

3 Poursuivre le déploiement d'une stratégie RSE ambitieuse

La raison d'être de Thales — Construisons ensemble un avenir de confiance — place les enjeux de responsabilité sociétale et environnementale (RSE) au cœur de la stratégie du Groupe. La politique RSE de Thales s'appuie sur deux piliers : d'une part, le Groupe cherche à maximiser la contribution de son portefeuille de solutions à un monde plus durable ; d'autre part, Thales s'est fixé des objectifs ambitieux sur quatre grandes priorités (le climat, la mixité, la conformité et la santé et sécurité au travail), auxquelles ont été assignés des objectifs quantitatifs précis.

L'année 2022 a été marquée par la mise en place d'une nouvelle direction RSE et d'une nouvelle gouvernance chargées de coordonner le déploiement de la politique RSE dans l'ensemble du Groupe. Cette année a également été marquée par l'excellente performance RSE du Groupe qui a atteint, voire dépassé, les objectifs définis pour les quatre grandes priorités détaillées ci-dessus.

En 2023, le Groupe définira sa nouvelle feuille de route RSE pour les prochaines années. Elle visera à renforcer l'intégration des enjeux sociétaux dans sa stratégie de croissance et fixera de nouveaux objectifs extra-financiers de moyen terme.

PRIORITÉS 2023

- ◆ Accélérer la stratégie bas-carbone.
- ◆ Redéfinir la feuille de route RSE à moyen terme.

4 Renforcer le portefeuille de solutions par des acquisitions ciblées

La stratégie de croissance de Thales repose sur un renforcement permanent de ses compétences et capacités technologiques via des acquisitions ciblées, particulièrement dans les domaines de la cybersécurité et du numérique, des technologies au cœur de la stratégie du Groupe.

Thales favorise pour cela des acquisitions complémentaires qui viennent étendre son empreinte géographique, créer des synergies et accélérer sa croissance dans les marchés sur lesquels le Groupe est déjà fortement présent. En 2022, Thales a réalisé quatre acquisitions ciblées, pour plus de 450M€.

Outre ces acquisitions, la forte capacité de Thales à générer des liquidités a permis au Groupe de continuer à investir pour le futur, ainsi qu'à mener une politique équilibrée de retour aux actionnaires, avec un dividende en hausse et la mise en œuvre d'un programme de rachat d'actions.

PRIORITÉ 2023

- ◆ Poursuivre la politique d'acquisitions ciblées pour renforcer le leadership de Thales dans certains domaines clés.

NOTRE MODÈLE D'AFFAIRES RÉSILIENT

GRANDES TENDANCES

REDÉFINITION DES ÉQUILIBRES
GÉOSTRATÉGIQUES



AFFIRMATION DES ENJEUX
DE SOUVERAINÉTÉ



RESTRUCTURATION MONDIALE DES
CHAÎNES D'APPROVISIONNEMENT



NOS RESSOURCES



RESSOURCES INTELLECTUELLES

1 064 M€ de R&D autofinancée*.
Un portefeuille de **plus de 22 000** brevets.
Les activités technologiques du Groupe, de la recherche à l'ingénierie, concernent **plus de 33 000** personnes.



RESSOURCES HUMAINES

76 776 salariés (85 253 en prenant en compte l'Activité Mondiale Transport).
Plus de **31 000** salariés et anciens salariés actionnaires.
7,7 Mds€* de masse salariale.
12 heures de formation en moyenne par collaborateur dans l'année.
94% de contrats à temps plein.
98% de contrats à durée indéterminée.



RESSOURCES ENVIRONNEMENTALES

Déploiement de la **stratégie pour un futur bas-carbone** alignée sur la trajectoire 1,5°C de l'Accord de Paris pour les émissions opérationnelles.
Mise en œuvre d'un **plan de sobriété et d'efficacité énergétique** (-10% de consommation d'énergie entre 2018 et 2022).



RESSOURCES SOCIÉTALES

Extension de la certification **ISO 37001** (Système de management anticorruption) aux activités de Thales au Royaume-Uni et aux Pays-Bas.
Plus de **10 Mds€** d'achats passés en 2022.
Renouvellement du label « Relations Fournisseurs et Achats Responsables » en 2022.
10 projets de mécénat soutenus par *Thales Solidarity* dans **5 pays**.



RESSOURCES FINANCIÈRES

Un endettement quasi nul : **35 M€** au 31 décembre 2022.
Une génération pérenne de *free cash-flow* opérationnel.
Un profil de crédit très solide (BBB+ S&P, A2 Moody's).

NOS CLIENTS

Forces armées

NOS ACTIVITÉS

DÉFENSE ET SÉCURITÉ

NOS 4 ATOUTS STRATÉGIQUES

1

Une R&D d'exception au cœur d'un écosystème d'innovation mondial

2

Une implantation mondiale

NOTRE RAISON D'ÊTRE :

Construisons ensemble un avenir de confiance.

4

Un portefeuille unique de compétences numériques

3

Une profonde connaissance de ses marchés

IDENTITÉ ET SÉCURITÉ NUMÉRIQUES

Opérateurs d'infrastructures critiques

*Chiffres ne prenant pas en compte l'Activité Mondiale « Transport » en cours de cession.

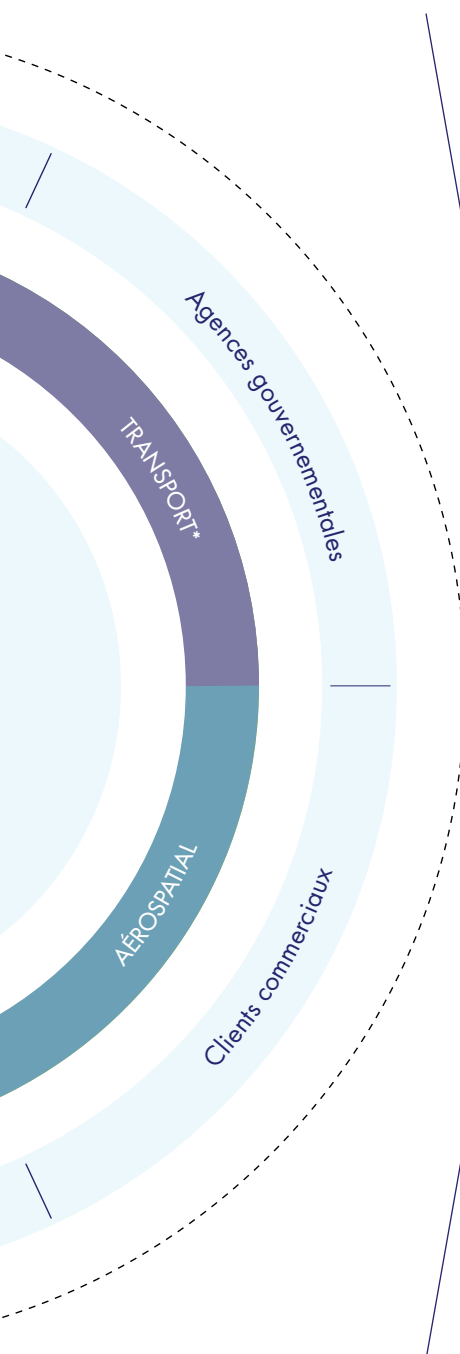
MULTIPLICATION DES CYBER
MENACES



ACCÉLÉRATION DES
DÉRÈGLEMENTS CLIMATIQUES



COMPÉTITION MONDIALE
POUR LES TALENTS



VALEUR CRÉÉE



VALEUR INTELLECTUELLE

350 nouvelles demandes de brevets en 2022.
6,1%* du chiffre d'affaires investis en R&D autofinancée.
Classé 10 fois parmi les « **100 entreprises les plus innovantes** » au monde par *Clarivate* depuis 2011.



VALEUR HUMAINE

11 500* recrutements en 2022 dont **32%** de femmes.
50% de femmes au Conseil d'administration.
3^e entreprise préférée des cadres ingénieurs et **2^e entreprise préférée** des étudiants ingénieurs (Universum France 2022).
2,8% de taux d'absentéisme.



VALEUR ENVIRONNEMENTALE

Baisse de 40% des émissions opérationnelles de CO₂ en valeur absolue depuis 2018 (scopes 1, 2 et 3 « voyages d'affaires »).
74% d'électricité d'origine renouvelable.
84% des nouveaux développements intégrant une démarche complète ou partielle d'éco-conception.
73% des déchets non dangereux recyclés.



VALEUR SOCIÉTALE

75% des achats réalisés auprès de fournisseurs européens dont **42%** auprès de fournisseurs en France.
100% des collaborateurs concernés par la campagne 2022 formés à la prévention de la corruption.
331 M€* d'impôts soit un taux effectif d'imposition de 20,6%.
Près de 320 M€ investis dans des fonds solidaires par plus de 20 000 salariés épargnants.
Plus de 2 M€ collectés via le dispositif MicroDon en 7 ans.



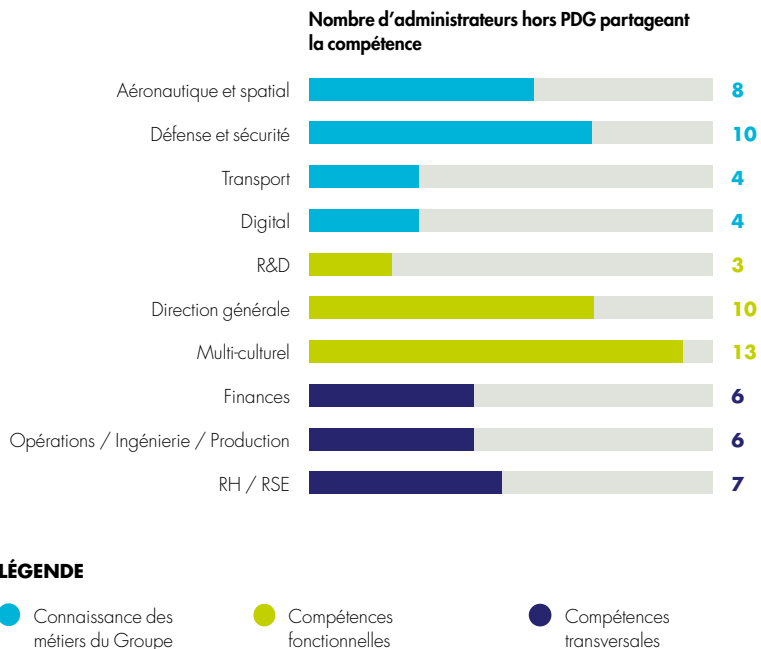
VALEUR FINANCIÈRE

29* grandes commandes d'un montant unitaire supérieur à **100 M€**.
Forte hausse du chiffre d'affaires.
Un *free cash-flow* opérationnel supérieur à **2,5 Mds€**.
Une marge d'EBIT à 2 chiffres.

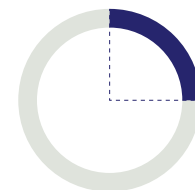
NOTRE GOUVERNANCE ADAPTÉE AUX ENJEUX DU GROUPE

Thales est une société anonyme à Conseil d'administration. La composition de ce Conseil est régie par le pacte d'actionnaires conclu entre ses deux principaux actionnaires, à savoir le Secteur Public et le Partenaire Industriel (Dassault Aviation). Celui-ci prévoit notamment que le Président-directeur général soit choisi d'un commun accord, et que le Conseil compte quatre personnalités extérieures qui ont été déclarées par ce dernier, indépendantes au sens du Code Afep-Medef. —

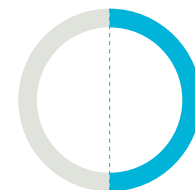
UN CONSEIL D'ADMINISTRATION EXPÉRIMENTÉ ET ÉQUILIBRÉ (1)



16
administrateurs



25%
d'administrateurs
indépendants



50%
de femmes

(1) À jour au 7 mars 2023.

(2) Rémunération de Patrice Caine / médiane des salaires de Thales en France.

(3) Aucun montant n'est dû lorsque le réalisé est inférieur de plus de 2% du chiffre d'affaires à la cible budgétaire.

(4) Aucun montant n'est dû lorsque le réalisé est inférieur ou égal à 90% de l'objectif.

(5) Airbus, Atos, BAE Systems, Capgemini, Dassault Aviation, Leonardo, Rolls-Royce, Safran.

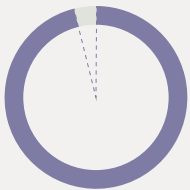
(6) Montant dû au titre de l'exercice ; montant versé au cours de l'exercice incluant la rémunération variable annuelle due au titre de l'exercice précédent.

UN CONSEIL D'ADMINISTRATION DYNAMIQUE ET IMPLIQUÉ



10

réunions en 2022



95%

taux de participation



3

comités spécialisés

- Comité d'audit et des comptes
- Comité de la gouvernance et des rémunérations
- Comité stratégique et responsabilité sociétale et environnementale.

Composé de cinq administrateurs et présidé par le PDG, ce comité est en charge d'examiner la stratégie RSE du Groupe et d'assurer le suivi de ses résultats. À compter de 2022, il est renforcé de deux administratrices référentes sur les sujets RSE.

TRAVAUX DU CONSEIL D'ADMINISTRATION EN 2022

Outre les sujets stratégiques et le renouvellement du mandat du PDG, le Conseil a traité :

- la mise en oeuvre du projet de cession de l'Activité Mondiale Transport ;
- le programme de rachat d'actions ;
- les opportunités d'acquisitions ;
- le conflit entre la Russie et l'Ukraine et ses conséquences sur le Groupe ;
- la mise en place du plan annuel de LTI (*Long term incentive*) avec conditions de performance, applicable aux salariés du Groupe ;
- l'attractivité et la rétention des talents ;
- la fixation de nouveaux objectifs de mixité des instances dirigeantes du Groupe à horizon 2026 ;
- le financement du plan de retraites au Royaume-Uni.

UN COMITÉ EXÉCUTIF DIVERSIFIÉ

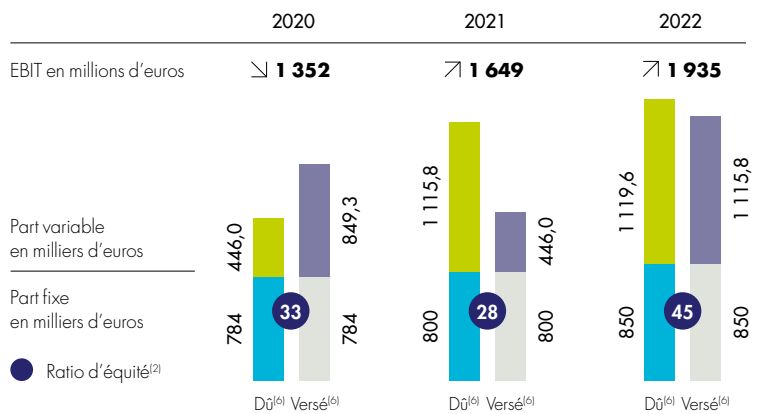
15

membres dont

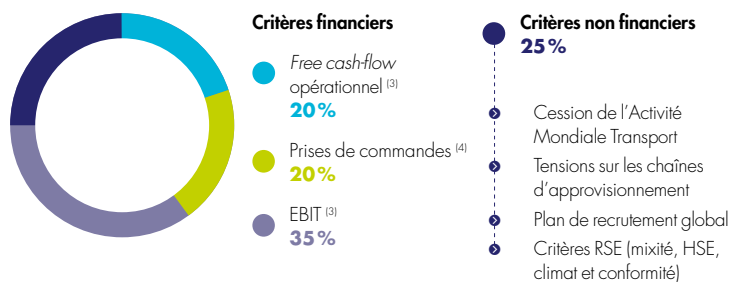
- 12 hommes, 3 femmes
- 2 membres de nationalité étrangère
- 7 directeurs généraux adjoints responsables de pôle d'activités
- 6 directeurs généraux responsables de fonctions transverses

PRINCIPES DE RÉMUNÉRATION

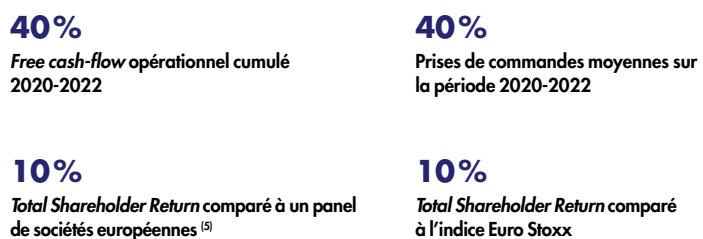
Rémunération du Président-directeur général et ratio d'équité au cours des trois dernières années.



Critères de la rémunération variable annuelle 2022



Critères de performance pour la rémunération de long terme arrivant à échéance en 2023



PERFORMANCE FINANCIÈRE ET DURABILITÉ

RÉSULTATS 2022

CHIFFRE D'AFFAIRES

17,6 Mds €

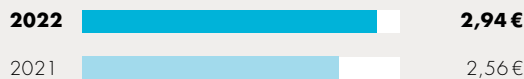
+ 5,5% croissance organique



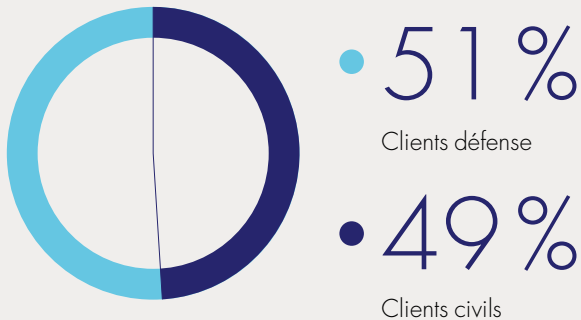
DIVIDENDE PAR ACTION

2,94 €

+ 15% d'augmentation



RÉPARTITION DU CHIFFRE D'AFFAIRES



EBIT

1 935 M €

+ 17,3% d'augmentation



PRISES DE COMMANDES

23,6 Mds €

+ 16% de croissance organique



CARNET DE COMMANDES

41 Mds €

+ 17% de croissance organique



Malgré un environnement opérationnel complexe, Thales a réalisé une excellente année 2022, tant sur le plan financier qu'au niveau de ses engagements RSE. Le Groupe démontre à nouveau la pertinence de son modèle d'affaires, plus que jamais résilient et créateur de valeur de manière durable pour ses parties prenantes. —

PRODUITS ÉCO-CONÇUS

84%

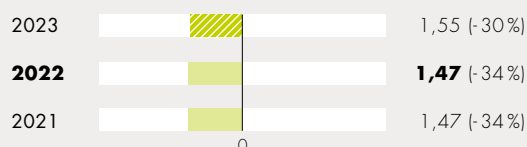
des nouveaux produits adoptent une démarche partielle ou intégrale d'éco-conception.



SANTÉ ET SÉCURITÉ

- 34%

Taux de fréquence d'accident du travail.
Objectif de - 30 % en 2023.



MIXITÉ

19,4%

de femmes à des postes à hauts niveaux de responsabilités⁽³⁾.



ÉMISSIONS OPÉRATIONNELLES⁽²⁾ DE CO₂

- 40%

Par rapport à 2018. Objectif net zéro en 2040.



ÉTHIQUE ET INTÉGRITÉ

100%

des salariés concernés formés à la prévention de la corruption.

MIXITÉ ET INCLUSION

75,6%

de comités de direction comportent au moins 3 femmes.



⁽¹⁾ Les données financières 2021 et 2022 ne prennent pas en compte l'activité mondiale « Transport » en cours de cession (sauf le dividende par action pour lequel cela n'est pas applicable).

⁽²⁾ Scopes 1 et 2 et scope 3 « voyages d'affaires ». Cible par rapport à 2018, incluant les activités de DIS / Gemalto.

⁽³⁾ Niveaux 10 à 12, top 13% des effectifs mondiaux. Le pourcentage de femmes dans l'effectif global est de 27%.

RELEVER LES DÉFIS DE NOTRE TEMPS ET DE NOS CLIENTS

16

LES DÉFIS DE NOTRE TEMPS

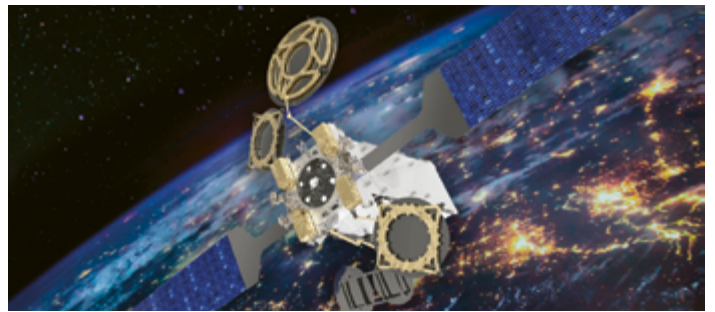
12 JUILLET 2022

WELCOME, ONEWELCOME !

Poursuivant sa stratégie d'expansion en matière de cybersécurité, Thales annonce l'acquisition de OneWelcome, leader européen de la gestion des identités et des accès clients, dans le domaine des industries hautement réglementées. Sa plateforme connecte en toute sécurité des clients et partenaires commerciaux à des services en ligne. Elle complétera les services d'identité et d'accès existants de Thales afin d'offrir la plateforme de gestion d'identités la plus complète du marché.



23 NOVEMBRE 2022



LANCEMENTS RÉUSSIS DE SATÉLLITES DE TÉLÉCOMMUNICATIONS EUTELSAT

Fabriqués par Thales Alenia Space pour l'opérateur de télécommunications Eutelsat, les satellites EUTELSAT 10B et EUTELSAT KONNECT VHTS fournissent des services de connectivité à très haut débit à travers l'Europe, le Moyen-Orient et l'Afrique. Le premier est destiné aux secteurs aérien et maritime. Le second, le plus grand et le plus puissant jamais fabriqué en Europe, contribue à réduire la fracture numérique en fournissant un accès à Internet aux régions isolées, à faible couverture.

6 MAI 2022

Afin d'optimiser les opérations de vol de ses appareils par des itinéraires plus courts et des trajectoires plus efficaces en carburant, moins émettrices de CO₂, le constructeur aéronautique européen Airbus a choisi le système de gestion de vol *PureFlyt* de Thales. Il sera adapté aux spécificités d'Airbus et équipera les familles d'appareils A320, A330 et A350 pour une entrée en service vers la fin de 2026. Fort de ses expertises dans l'avionique, la connectivité, la cybersécurité et la gestion du trafic aérien, Thales est le seul acteur européen à proposer des solutions qui répondent du bord au sol, aux enjeux ambitieux de diminution de l'empreinte carbone du transport aérien.

9 DÉCEMBRE 2022

UN CONTRAT MAJEUR AVEC LA DGA

La Direction générale de l'armement confie à Thales la conception du réseau de communication haut-débit **ASTRIDE 3**, pour les théâtres d'opérations de l'armée de Terre française, atout majeur pour le combat collaboratif. Rapidement déployable et conforme aux standards d'interopérabilité OTAN, ASTRIDE 3 permettra à la France d'assurer le commandement d'une coalition en tant que nation cadre et la projection autonome de plusieurs brigades.



29

commandes d'un montant supérieur à 100M€.

22 000

brevets actifs.

350

demandes de brevets en 2022.

THALES AU CŒUR DES GRANDS ENJEUX DE NOTRE TEMPS

Tout juste remis de la pandémie de Covid-19, le monde affronte de nouvelles tensions. Les États comme les entreprises doivent composer avec de nouveaux équilibres géopolitiques, troublant l'économie mondiale, sans effacer les défis préexistants : la crise climatique, l'émergence de ruptures technologiques majeures et la compétition mondiale pour les talents. Autant d'enjeux pour lesquels Thales apporte ses expertises et ses technologies. —

1/ LA REDÉFINITION DES ÉQUILIBRES GÉOSTRATÉGIQUES

Ces dernières années, la compétition entre États s'est accentuée pour atteindre un stade de confrontation ouverte. Les espaces communs (cyber, spatial, fonds marins et espaces aéromaritimes) font l'objet d'une compétition de puissances renouvelée et de revendications. Leur importance opérationnelle comme géographique croît, alors que les règles communes qui les gouvernent sont insuffisantes, fragilisées ou contestées.

Thales se tient aux côtés des États et des organisations internationales pour leur apporter les capacités d'accomplir leurs missions, de surveiller et défendre leurs territoires et d'assurer la sécurité des citoyens.

2/ L’AFFIRMATION DES ENJEUX DE SOUVERAINETÉ

La crise du Covid-19 et les récentes tensions géopolitiques ont rappelé aux États qu'il est indispensable de **préserver l'intégrité et l'indépendance fonctionnelle de leurs infrastructures stratégiques. C'est un impératif préalable à leur souveraineté ainsi qu'à leur développement économique.** Autour du monde, les grandes puissances renforcent leurs budgets de défense afin de préserver leurs intérêts fondamentaux, à l'échelle nationale, européenne voire mondiale.

Thales a connu de nombreux succès commerciaux en 2022 dans le domaine de la défense, preuve de l'adéquation de sa stratégie avec les défis de ses clients.

3/ LA RESTRUCTURATION MONDIALE DES CHAÎNES D'APPROVISIONNEMENTS

Les événements géopolitiques, sanitaires et climatiques de ces dernières années ont entraîné des pénuries durables sur les chaînes d'approvisionnement mondiales. Les organisations et les États relocalisent ou rapprochent de leurs frontières leurs productions stratégiques (médicaments, batteries de voiture, semi-conducteurs, etc.). Pour restaurer la confiance dans la chaîne de valeur, il est indispensable de la rendre plus agile et plus réactive, tout en restant vigi-

lant sur le respect strict des principes sociaux, environnementaux et de gouvernance qui sont essentiels. **Thales a toujours veillé à la résilience de sa chaîne d'approvisionnement ainsi qu'à la constitution de stocks suffisants pour assurer le suivi des matériels de ses clients pendant toute leur durée de vie.**

4/ LA MULTIPLICATION DES CYBERMENACES

L'augmentation de la cybercriminalité représente un risque majeur dans un contexte mondial de prééminence du numérique et de la dématérialisation. La détection et la prévention des cyberattaques, qui atteignent un niveau inédit de sophistication et de virulence, deviennent un enjeu vital afin d'assurer le maintien du fonctionnement des systèmes d'information et des infrastructures en toute circonstance.

Thales propose des solutions de cybersécurité qui aident les organisations et les États à protéger leur souveraineté numérique ainsi qu'à maîtriser leur cyberspace.

5/ L'ACCÉLÉRATION DES DÉRÈGLEMENTS CLIMATIQUES

L'urgence climatique est l'un des grands défis affectant le futur de la planète. La société civile et le législateur demandent une action immédiate de tous les acteurs de la société. Ainsi, le défi climatique est au cœur des grands enjeux qui structurent

l'environnement politique et économique actuel. Relocaliser les productions, développer le recyclage ou la réutilisation et diminuer la consommation énergétique sont des actions bénéfiques aux entreprises, qui participent également à réduire les risques climatiques futurs. Agir aujourd'hui revient à se protéger demain.

Thales s'engage avec confiance sur l'atteinte d'une neutralité carbone pour ses émissions opérationnelles d'ici 2040 (scopes 1, 2 et 3 « voyages d'affaires »).

6/ LA COMPÉTITION MONDIALE POUR LES TALENTS

Les candidats à l'embauche forts d'expertises en électronique, en cybersécurité ou en intelligence artificielle sont rares et recherchés par de nombreux acteurs. L'attractivité des talents devient un enjeu majeur, dont les conséquences peuvent être considérables sur les capacités d'innovation, de production et de développement commercial. La mise en place de politiques de responsabilité sociale, de qualité de vie au travail, de diversité et d'inclusion constitue désormais un avantage concurrentiel décisif. De même, la mixité dans les carrières scientifiques et techniques constitue un enjeu important pour le développement futur des entreprises innovantes.

Thales est la deuxième entreprise préférée des jeunes diplômés ingénieurs (Universum 2022). Le Groupe offre l'opportunité de travailler sur les technologies les plus récentes pour répondre aux grands enjeux de notre temps.



UNE INNOVATION RESPONSABLE POUR UN MONDE DURABLE

La R&D de Thales participe à la réussite et la pérennité du Groupe en intégrant dans ses produits des technologies différenciatrices, innovantes, sûres et durables. Elle est au cœur de la confiance des clients en quête de produits et de solutions toujours plus fiables et performants. —

Parce que les clients de Thales gèrent des opérations, des infrastructures et des services vitaux pour la société, leur confiance envers les solutions du Groupe est essentielle. Cette confiance est soutenue par une démarche constante d'innovation. D'une part, Thales se concentre sur le renouvellement de ses solutions à un niveau toujours croissant de performance, de sécurité et de durabilité. D'autre part, il explore des technologies essentielles comme l'intelligence artificielle de confiance, les technologies quantiques, *l'edge computing*, *l'open source hardware* ou encore les réseaux de communications et les modèles d'interface homme-machine les plus avancés.

DES CAPACITÉS UNIQUES D'INNOVATION

Thales dispose d'une capacité d'innovation reconnue mondialement. En 2022, le Groupe a investi 1 064 millions d'euros en recherche et développe-

ment (R&D), auxquels s'ajoutent 3 à 4 milliards d'euros de R&D financés par ses clients. Disposant d'un réseau de laboratoires *Thales Research & Technology* (TRT) et de centres de compétences dans le monde entier, Thales s'appuie sur un effectif de 33 000 ingénieurs, dont 3 000 chercheurs.

Ces investissements humains et financiers exceptionnels ont été reconnus en 2022 par la revue scientifique *Nature* qui a distingué le Groupe comme le premier acteur européen privé industriel de la recherche dans le domaine de la physique.

Cette capacité d'innovation repose également sur un réseau unique : partenaires académiques (CNRS, Sorbonne Université et l'École Polytechnique en France, NTU à Singapour, IVADO au Canada, *Alan Turing Institute* au Royaume-Uni, etc.), mais aussi partenaires industriels, y compris des PME et des *start-ups* (1 700 référencées pour 200 *proofs of concept* réalisés en 8 ans) dans la plupart des pays d'implantation du Groupe. Cette démarche collaborative soutient la démarche d'*open hardware*, nouveau pilier de la stra-





BERNHARD QUENDT
DIRECTEUR TECHNIQUE, THALES

tégie d'innovation de Thales : il s'agit de développer un matériel technologique dont les informations de construction sont en accès libre, afin d'accélérer les temps de développement, de réduire les coûts et de répondre à des enjeux croissants d'indépendance vis-à-vis de certains constructeurs mondiaux, notamment dans le domaine des semi-conducteurs.

L'ENJEU DE L'ÉCO-CONCEPTION

Les clients de Thales recherchent de façon croissante des solutions pour réduire leur consommation énergétique ainsi que l'impact environnemental de leurs opérations. En 2022, 84% des nouveaux produits lancés par le Groupe intégraient déjà les principes d'éco-conception. L'objectif du Groupe est d'atteindre 100% en 2023. Une des manières d'y parvenir est la généralisation de la démarche *Size, Weight and Power* (SWAP) qui vise à diminuer la taille, le poids et la consommation énergétique d'un matériel, afin de réduire son empreinte carbone.

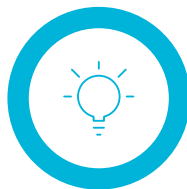
DES JALONS MAJEURS FRANCHIS EN 2022

En 2022, le Groupe s'est illustré par ses innovations dans de multiples domaines. En matière de capteurs quantiques, Thales a reçu le prix de l'innovation navale au salon Euronaval pour son antenne supraconductrice à interférence quantique. Celle-ci offre une large gamme de fréquences de détection tout en bénéficiant d'une faible consommation d'énergie et d'un encombrement minimal (jusqu'à 10 000 fois plus compacte qu'une antenne traditionnelle). Le Groupe a également contribué au développement de l'algorithme *Falcon*, retenu au terme de cinq années de compétition mondiale comme futur standard de cryptographie post-quantique par le *National Institute of Standards and Technology* aux États-Unis.

« NOUS INVESTISSONS MASSIVEMENT DANS LES INNOVATIONS NUMÉRIQUES ET LA DEEP TECH — CONNECTIVITÉ, BIG DATA, INTELLIGENCE ARTIFICIELLE, CYBERSÉCURITÉ ET TECHNOLOGIE QUANTIQUE. NOUS VOULONS ASSURER UN AVENIR EN LEQUEL NOUS POUVONS TOUS AVOIR CONFIANCE, CE QUI EST CRUCIAL POUR LE DÉVELOPPEMENT DE NOS SOCIÉTÉS. »



1 064 M €
de R&D autofinancée.



350
nouvelles demandes de brevets en 2022.



84%
de nouveaux produits intégrant de l'éco-conception.

UN MONDE PLUS SÛR LES TECHNOLOGIES DE RUPTURE À L'ÈRE DU COMBAT COLLABORATIF

Depuis 2014 et jusqu'en 2034, le programme SCORPION vise à fournir à l'armée de Terre française une nouvelle génération de véhicules blindés légers, enrichis par des hautes technologies numériques. Ces véhicules s'appuient sur une architecture électronique commune développée par Thales, qui permet le déploiement du combat collaboratif.



GÉRARD HERBY
VICE-PRÉSIDENT, LIGNE D'ACTIVITÉ SYSTÈMES
DE PROTECTION, THALES

Les technologies de rupture font leur apparition dans le combat militaire. Drones, robots, technologies quantiques, intelligence artificielle, traitement massif de données, travail collaboratif et plateformes numériques pour le combat et le commandement se généralisent dans les armées. La combinaison de ces technologies permet aux forces de maintenir un avantage opérationnel sur les théâtres d'opération dans un contexte de coalition.

En France, dès 2010, la Direction générale de l'armement (DGA) a anticipé la mutation du champ de bataille et a lancé le programme SCORPION (Synergie du COntact Renforcée par la Polyvalence de l'InfovalorisatiON). Au-delà de doter l'armée de Terre de nouvelles catégories de véhicules blindés, ce programme vise à rendre les forces plus efficaces grâce à une approche collaborative permanente et intégrée.

Outre SCORPION, la transformation numérique du champ de bataille se développe et les nouvelles

« L'intelligence artificielle sera au cœur du combat collaboratif, que ce soit en recommandant des modes d'action ou en proposant des solutions optimales de tir indirect par le véhicule le mieux adapté à traiter une cible. Ce sera une aide essentielle pour le commandement, qui restera bien évidemment maître de la décision finale. »

technologies optimisent les opérations des forces terrestres. La *Combat Digital Platform* conçue par Thales interface l'ensemble des systèmes des véhicules de combat et de commandement et exploite leurs données de manière simultanée. Les forces gagnent alors en efficacité et en rapidité ; elles maintiennent l'avantage tactique sur le terrain. Pour accompagner la multiplication des capteurs et tirer avantage du développement rapide de l'intelligence artificielle, Thales travaille à démultiplier dans les années à venir les capacités de la *Combat Digital Platform* par la mise en œuvre d'un véritable « cloud de combat ».

Concrètement, cette solution s'interfacera avec les capteurs, effecteurs et moyens de communication des véhicules, drones et robots pour offrir des fonctions de protection, d'observation, de tenue de situation locale de combat, de systèmes de commandement, de réalité augmentée, d'outils d'aide à la décision, d'interopérabilité...

Toutes les sources d'informations seront traitées de façon quasi instantanée, renforçant considérablement la capacité de collaboration des forces sur le terrain, que ce soit à l'échelle d'un groupement interarmes, ou à partir de 2035, à l'échelle interarmées.

Cette approche de *Combat Digital Platform* s'appuyant sur un cloud de combat suscite l'intérêt de nombreuses armées dans le monde. « Il s'agit de concevoir un environnement à la fois résilient, souverain, sécurisé et ouvert, adapté aux systèmes et aux cultures militaires de chaque pays. Chaque armée pourra y intégrer ses propres fonctions opérationnelles comme son propre système de commandement », explique Gérard Herby, Vice-président de la ligne d'activité systèmes de protection chez Thales. Sur la base de l'expérience acquise à travers le programme SCORPION et la *Combat Digital Platform*, Thales se positionne comme le leader européen du combat collaboratif.



Un engin blindé multi-rôles (EBMR) Griffon en exercice.

PLUS RESPECTUEUX DE L'ENVIRONNEMENT

UN SECTEUR AÉROSPATIAL PLUS DURABLE ET INTELLIGENT

La réduction des émissions de carbone est un défi pour les acteurs du secteur aéronautique. Thales contribue à le relever avec ses solutions d'optimisation des trajectoires de vol et d'observation du climat.



LAURENT LAFONTAN
DIRECTEUR DU DÉVELOPPEMENT
DES OPÉRATIONS AÉRIENNES,
AIR FRANCE

L'association du transport aérien international (IATA) s'est engagée en 2021 à atteindre zéro émission nette de carbone en 2050. Une ambition alignée sur l'objectif de l'Accord de Paris de limiter le réchauffement planétaire à 1,5°C. Seul acteur présent à la fois dans l'avionique et dans la gestion du trafic aérien (ATM), Thales a un rôle particulier à jouer dans l'optimisation des opérations de vol, qui peut à elle seule réduire 10% des émissions de CO₂ du secteur aérien.

Créé en septembre 2020 au sein de Thales, le projet *Green Operation* regroupe plusieurs dizaines d'experts de l'avionique et de l'ATM chargés d'identifier des solutions déployables sur les flottes et les centres de trafic aérien existants. Par exemple, l'outil *Flight Footprint* permet aux compagnies aériennes ou aux centres de contrôle d'estimer l'impact environnemental de chaque vol sur chaque segment de sa trajectoire. Utilisé pour réduire l'impact en CO₂ des trajectoires d'approche de l'aéroport de Chenghi à Singapour, il est actuellement testé par plusieurs compagnies

« Le succès du projet Octavie mené par Air France illustre la mobilisation indispensable de tous les acteurs de l'aviation pour atteindre des objectifs de réduction des émissions de CO₂ tels que ceux d'Air France : réalistes, ambitieux et très exigeants. »



SIMONETTA CHELI
DIRECTRICE DES PROGRAMMES
D'OBSERVATION DE LA TERRE,
AGENCE SPATIALE EUROPÉENNE

« En collectant plus vite les données les plus pertinentes, la flotte de satellites MTG apporte des avantages en termes de sécurité, d'environnement, et d'économie à des millions de personnes, notamment au secteur de l'aviation dont beaucoup dépendent. »

aériennes pour évaluer et réduire les autres impacts, notamment la formation de trainées de condensation.

Le service *Green Flag* consiste, quant à lui, à identifier en temps réel des opportunités d'optimisation de la trajectoire des avions en période de trafic modéré dans un espace aérien défini, afin de réduire la consommation de carburant. Deux vols tests réalisés par Air France entre Paris et Toulouse dans le cadre du projet Octavie ont démontré la pertinence du concept, qui sera testé à plus grande échelle au niveau européen en 2024.

De nouvelles capacités sont aussi intégrées dans les produits critiques de Thales. *TopSky-ATC* automatise le contrôle du trafic aérien, qui se voit ainsi doté de nouvelles capacités d'optimisation des flux de trafic.

Il en va de même pour le système de gestion de vol *PureFlyt*, doté de capacités d'optimisation en temps réel des trajectoires. Ce dernier a notamment été sélectionné par Airbus pour équiper sa gamme civile (A320, A330 et A350) d'ici fin 2026.

Les satellites météorologiques de Thales Alenia Space concourent eux aussi à l'optimisation des trajectoires et à la sécurité aérienne. Le premier des trois satellites de la flotte *Meteosat Troisième Génération* (MTG), mis en orbite le 13 décembre 2022, permet une observation plus fine et plus rapide du climat pour prévenir l'imminence d'un danger, tel un orage ou le rejet de cendres volcaniques. Thales entretient ainsi une synergie forte entre ses activités aéronautiques et spatiales, pour un avenir plus sûr et plus respectueux de l'environnement.



Les différents systèmes et solutions de Thales contribuent à l'optimisation des opérations de vol.

PLUS INCLUSIF UN MONDE PLUS ACCESSIBLE GRÂCE AU NUMÉRIQUE

Grâce à ses innovations en matière de connectivité, de sécurité et d'identité numériques, Thales contribue à rendre les relations entre les individus et les organisations plus sûres, plus efficaces et plus inclusives.



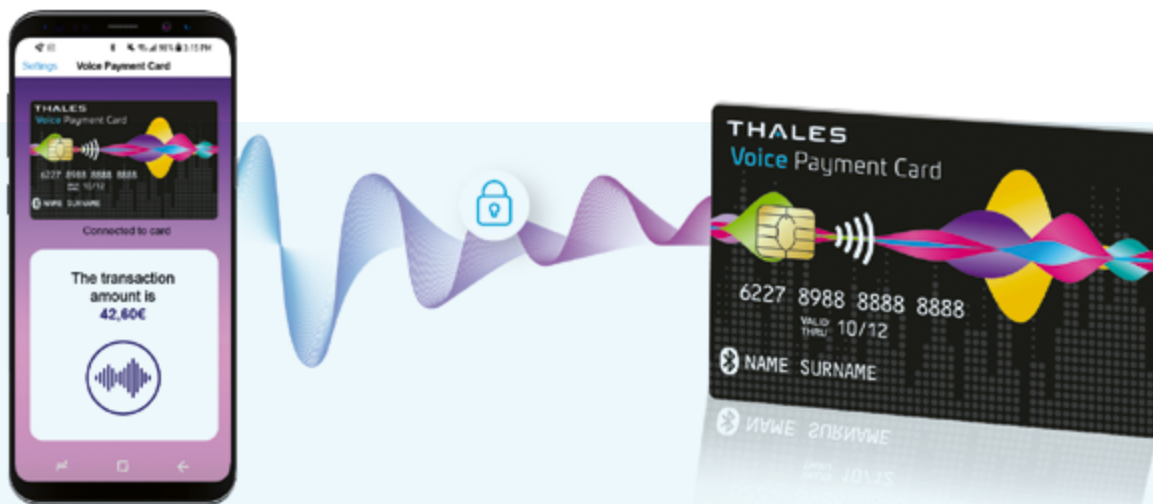
RAPHAËL DE CORMIS
VICE-PRÉSIDENT
THALES DIGITAL FACTORY

Le numérique s'impose comme l'un des moteurs de l'économie mondiale et offre aux populations de nouvelles opportunités pour s'informer, communiquer, vivre et se déplacer.

Or, selon l'ONU, 2,7 milliards de personnes sont privées d'un accès régulier à Internet. Leader mondial de la fabrication de satellites, Thales Alenia Space contribue à réduire cette fracture numérique. Le satellite de télécommunications EUTELSAT KONNECT VHTS, lancé en septembre 2022, fournit une connexion à très haut débit à travers l'Europe, l'Afrique du Nord et le Moyen-Orient, en particulier dans les régions isolées à faible couverture. Avec le déploiement d'infrastructures de réseaux satellitaires basées sur la norme 5G NTN (*Non-Terrestrial Network*), smartphones, tablettes et terminaux véhiculaires pourront basculer de manière transparente entre les réseaux mobiles terrestres et satellitaires n'importe où sur la planète, grâce à un modem pouvant se connecter à la 5G.

Le Groupe continue de développer des solutions sûres et efficaces pour bâtir la confiance dans des services numériques qui sont essentiels au bon fonctionnement de notre société. Le *Thales Digital ID Wallet*, un portefeuille électronique de documents d'identités

« La construction d'un numérique responsable qui enrichit l'humain au lieu de l'asservir, améliore nos conditions de vie et qui tient ses promesses de progrès nous paraît non seulement souhaitable, mais surtout nécessaire. »



numériques, offre aux citoyens le moyen de prouver leur identité dans le monde réel ou numérique tout en gardant un contrôle total sur leurs données personnelles, avec la liberté de décider quelles informations partager, quand et avec qui. Cette solution offre également aux pouvoirs publics un outil puissant pour simplifier l'accès à leurs services via une authentification simple et rapide, lutter contre l'usurpation d'identité et même faciliter les démarches administratives pour soutenir les citoyens. Fin 2022, Thales a aussi déployé la *Voice Payment Card*, une carte de paiement vocale qui permet aux personnes atteintes de cécité de bénéficier d'une expérience de paiement sûre et autonome pour leurs achats quotidiens. Une application smartphone vocalise chaque étape d'un paiement et les communique au titulaire de la carte par écouteurs ou haut-parleur.

Avec *Fly to Gate*, Thales améliore l'expérience des voyageurs. Cette solution destinée aux aéroports permet aux passagers de créer un identifiant biométrique unique et temporaire lors de leur enregistrement, afin de s'authentifier par reconnaissance faciale à chaque étape du contrôle d'identité et d'accréditation, sans avoir à montrer de document. Une partie de cette solution, basée sur des portiques automatiques lors du passage de frontière, est déjà déployée dans plusieurs aéroports de France et d'Espagne. *Fly to Gate* réduit également d'un tiers le temps d'embarquement, en offrant une sécurité et une efficacité opérationnelle exceptionnelles aux aéroports et aux compagnies aériennes. Autant d'innovations qui illustrent l'engagement de Thales pour rendre le monde numérique plus accessible, sûr et inclusif.

« La connectivité, la sécurité et l'identité numériques sont indispensables à la transformation digitale de nos sociétés. Des milliards de personnes en dépendent pour faire valoir leurs droits, se déplacer, travailler et se divertir. Thales, leader de confiance, est plus que jamais prêt à aider les entreprises et les gouvernements à jouer un rôle responsable dans cette transformation digitale. »

PHILIPPE VALLÉE

VICE-PRÉSIDENT EXÉCUTIF,
THALES IDENTITÉ ET SÉCURITÉ
NUMÉRIQUES



THALES, PARTENAIRE DE CONFIANCE

28

PARTENAIRE DE CONFIANCE

19 OCTOBRE 2022

EURONAVAL : L'ANTENNE QUANTIQUE DE THALES RÉCOMPENSÉE

Au salon mondial de la défense Euronaval,

Thales reçoit un prix de l'innovation navale pour son antenne quantique supraconductrice. Elle offre une large gamme de fréquences de détection et pourrait réduire de mille fois la taille, le poids et la consommation d'énergie de ses capteurs.



30 NOVEMBRE 2022



DES SOLUTIONS DISRUPTIVES D'OBSERVATION DE LA TERRE AVEC L'ESA

Thales Alenia Space et l'Agence Spatiale Européenne signent une **lettre d'intention de collaboration** pour créer des solutions spatiales disruptives d'observation de la Terre. Thales Alenia Space coopèrera avec le Phi-lab (Phi-lab) de l'ESA pour explorer des technologies innovantes basées sur l'intelligence artificielle (IA).

16 FÉVRIER 2023

En 2022, Thales a été reconnu comme le premier acteur européen privé industriel de la recherche dans le domaine de la physique par la prestigieuse revue Nature (catégorie « entreprises industrielles ayant le plus grand impact et contribution à la science »). Aujourd'hui, plus de 50% des nouveaux brevets de Thales sont déposés dans des secteurs technologiques clés : intelligence artificielle, cybersécurité, big data, cloud et technologies quantiques.

29

14 AVRIL 2022

THALES, PREMIER GROUPE À INTÉGRER LE CAMPUS CYBER À LA DÉFENSE

Le Campus Cyber rassemble les talents dans le domaine de la cybersécurité et crée des synergies entre des acteurs privés et publics de l'écosystème cyber. L'arrivée de Thales, premier groupe à rejoindre le campus, illustre l'engagement du leader mondial des hautes technologies et de la deep tech pour un partage plus large des connaissances en matière de cyber et une meilleure maîtrise du risque numérique.



75 %

des achats réalisés auprès de fournisseurs européens dont 42 % auprès de fournisseurs en France.

6,1 %

du chiffre d'affaires investis en R&D autofinancée (1 064 M€).

2^{ème}

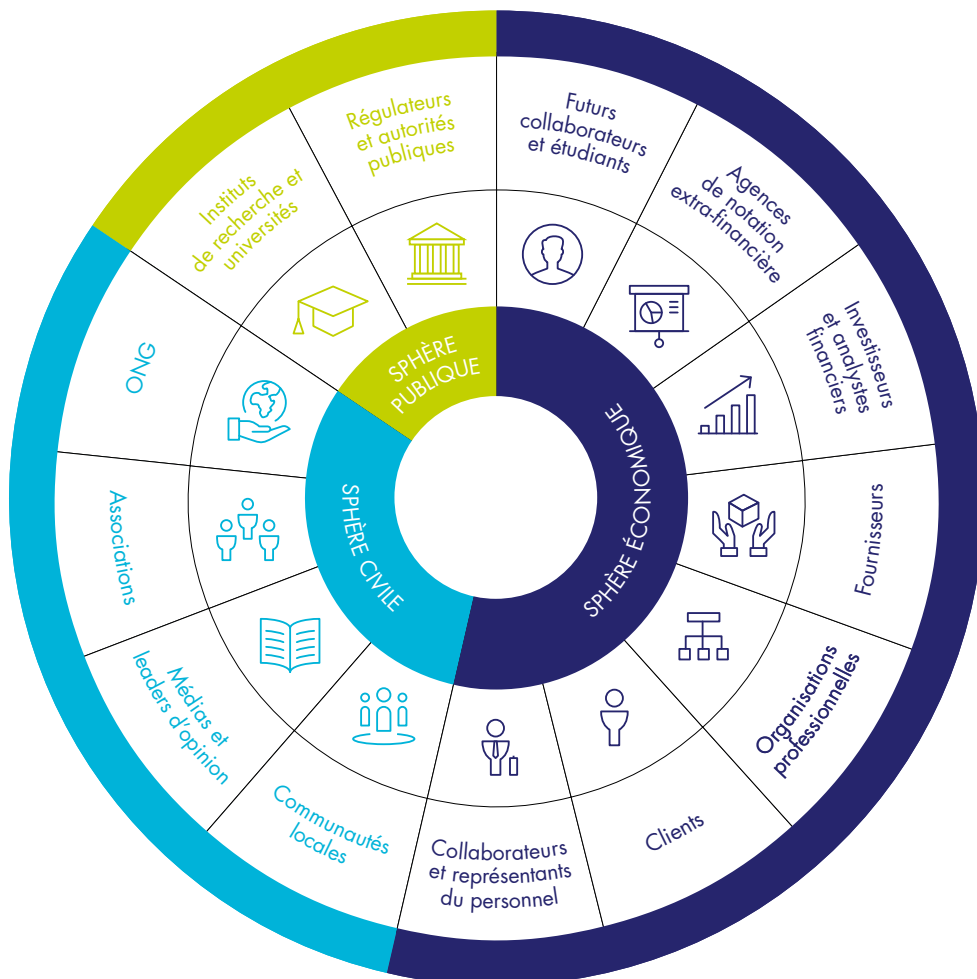
entreprise préférée des élèves ingénieurs français.

DIALOGUER AVEC LES PARTIES PRENANTES EN TOUTE CONFIANCE

Conscient que la multiplicité des points de vue enrichit les prises de décision, Thales développe une politique de dialogue avec toutes ses parties prenantes. —

DES PARTIES PRENANTES VARIÉES ET REPRÉSENTATIVES

Par la dimension internationale et plurielle de ses activités, Thales échange avec une multitude de parties prenantes. Le Groupe a identifié les principaux acteurs dans les sphères économique, administrative et politique ainsi que dans la société civile, susceptibles d'impacter ou d'être impactés par les activités du Groupe. Pour chacune de ces parties prenantes, Thales développe une politique de dialogue appropriée et structurée en fonction de leurs attentes et enjeux, mettant ainsi en œuvre sa raison d'être : « Construisons ensemble un avenir de confiance ».



MATRICE DE MATÉRIALITÉ

Afin de construire une politique RSE aussi pertinente qu'efficace, Thales entretient un dialogue régulier avec ses parties prenantes. Ce dialogue permet de formaliser une matrice de matérialité, classifiant les enjeux du Groupe sur le plan environnemental, social, sociétal et de gouvernance. Ceci en fonction du niveau d'attente de ses parties prenantes et de l'impact de ces enjeux sur les activités du Groupe.

En 2021, Thales a entrepris la refonte de cette matrice de matérialité. Cette démarche a été réalisée en plusieurs étapes, à l'aide d'un partenaire spécialisé. À travers l'analyse d'études sectorielles et la réalisation de benchmarks, 18 enjeux principaux ont été identifiés dans les secteurs sur lesquels Thales est présent. Ensuite, des panels représentatifs de parties prenantes ont été constitués avec l'aide du partenaire. Ainsi, 90 personnes ont été interrogées et leurs réponses ont permis de classer 18 enjeux, regroupés en 13 thèmes. Ces thèmes sont positionnés sur la matrice en fonction de leur importance pour les parties prenantes (axe vertical) et de l'impact qu'ils peuvent avoir sur l'activité et la performance du Groupe (axe horizontal). En 2022, cette matrice a été revue par la Direction RSE de Thales. Aucun élément significatif de nature à en modifier la pertinence n'a été identifié.



● ENJEUX ENVIRONNEMENTAUX

Capacité de Thales à répondre et à s'adapter aux enjeux du changement climatique, à gérer le cycle de vie de ses produits, à maîtriser l'impact de ceux-ci sur son environnement et à répondre au durcissement des législations en matière d'environnement.

● ENJEUX SOCIAUX ET SOCIÉTAUX

Capacité de Thales à maîtriser les enjeux de sécurité et de qualité de ses produits, à apporter des innovations digitales bénéfiques pour la société, à mettre en œuvre une politique HSE rigoureuse, à s'appuyer sur des fournisseurs responsables et à développer une politique de mécénat cohérente.

● ENJEUX DE GOUVERNANCE

Capacité de Thales à garantir la mise en œuvre d'une politique éthique, d'intégrité et de conformité rigoureuse ; à gérer ses risques de façon responsable ; et à assurer une gouvernance en ligne avec les standards et les exigences en vigueur.

ÉTABLIR DES RELATIONS DE CONFIANCE AVEC NOS CLIENTS

Thales propose à ses clients des solutions et des services utilisés dans des situations à forts enjeux humains et technologiques. La réussite actuelle et future du Groupe repose sur une relation de confiance durable, conséquence d'un engagement permanent des équipes et d'une politique de sûreté et sécurité particulièrement exigeante. —



32

Gâce à une implantation locale et à un réseau mondial de 250 *Key Account Managers* dédiés à chaque client et transverses aux différentes organisations et activités, Thales s'efforce de nouer des relations de confiance avec tous ses clients. Le Groupe s'est doté d'un dispositif mondial d'écoute et de pilotage de la qualité de la relation client. Il est fondé sur un plan d'enquêtes de satisfaction menées tous les 18 à 24 mois pour évaluer la satisfaction et la confiance de ses clients, éléments essentiels de performance et de progrès pour le Groupe. L'enquête menée en 2021 et 2022 a permis de constater que 73 % des clients interrogés étaient satisfaits ou très satisfaits des prestations du Groupe (+1 point).

SÉCURITÉ AÉRIENNE : UNE APPROCHE IMPLIQUANT L'ENSEMBLE DE LA CHAÎNE DE VALEUR

À travers ses solutions d'avionique et de gestion du trafic aérien, Thales contribue depuis des dizaines

d'années à l'accroissement permanent de la sécurité aérienne. Tous les produits destinés à un usage aéronautique sont certifiés par des instances nationales ou internationales spécialisées (EASA⁽¹⁾, FAA⁽²⁾, DGA⁽³⁾, DGAC⁽⁴⁾) qui en vérifient la conformité avec les standards internationaux. En interne, pour ses activités aéronautiques, le Groupe a mis en place un système global de management de la sécurité (*Security Management System*) qui vise à garantir une culture permanente de la sécurité, à tous les niveaux des entités concernées. Dans ce cadre, le Groupe favorise l'échange d'informations en continu et encourage tout collaborateur à signaler immédiatement tout incident, volontaire ou non, relatif à la sécurité dont il pourrait être le témoin. Ceci, afin de créer un environnement de confiance favorisant la responsabilité de chacun vis-à-vis des enjeux de sécurité aérienne. En matière organisationnelle, un contrôle spécifique des activités liées à la sécurité aérienne est assuré conjointement par la direction de la certification au sein de la direction technique, la direction de la qualité et la direction des opérations de l'Activité Mondiale « Avionique ». Un *Safety & Security Review Board* présidé par le directeur général de cette activité revoit périodiquement les indicateurs clés de la sécurité des produits et décide des actions d'amélioration. L'équipe dirigeante de l'Activité Mondiale « Avionique » s'engage ainsi à déployer et à faire respecter la politique de sécurité du Groupe sur l'ensemble de ses activités aéronautiques.

Enfin, en tant qu'acteur majeur du secteur, Thales participe, aux côtés des autres industriels aéronautiques, aux travaux de réglementation menés par les autorités de l'aviation civile et militaire (EASA en Europe, FAA aux États-Unis, DGAC et DGA en France) ainsi

qu'aux travaux de standardisation au sein d'organismes comme l'EUROCAE⁽⁵⁾, le RTCA⁽⁶⁾ ou le SAE⁽⁷⁾.

CYBERSÉCURITÉ : ANTICIPER ET RÉPONDRE AUX MENACES CROISSANTES

Dans un monde de plus en plus numérisé et dématérialisé, l'augmentation des cybermenaces à l'encontre des entreprises représente un risque majeur (voir page 18). Engagé à renforcer sa cyberrésilience, Thales met en œuvre des méthodologies de gestion des risques en conformité avec les normes ISO 27000 et les principaux standards internationaux, tel que le *NIST Cybersecurity Framework*. La politique de cybersécurité du Groupe s'appuie sur neuf *Security Operations Centers* et un réseau dense d'experts couvrant le monde entier. En 2022, plus de 1 000 experts en cybersécurité ont ainsi été recrutés. Thales fournit de nombreuses solutions de cybersécurité à ses collaborateurs, partenaires et clients : des plateformes sécurisées de communication (*Citadel* ou *Cryptobox*), des plateformes de gestion de mot de passe (*Easypass*) ou encore des logiciels de détection des menaces de sécurité informatique.

La Direction de la Sécurité des Systèmes d'Information et des Risques (DSSIR) du Groupe s'appuie sur des équipes pluri-disciplinaires (audit, risques et gestion de vulnérabilité, sensibilisation et formation, réponse à incident et gestion de crise) ainsi que sur une organisation de Responsables de la Sécurité des Systèmes d'Information (RSSI) répartis dans les pays et les Activités Mondiales. Ces derniers agissent de façon coordonnée et accompagnent la sécurisation des solutions et des projets, notamment par l'animation d'une communauté constituée de plusieurs dizaines d'experts en cybersécurité.

Bien que la technologie soit le premier recours contre les cybermenaces, le Groupe conçoit la cybersécurité par une approche globale. Un programme de sensibilisation aux risques cyber a été mené pour développer une vision holistique de la sécurité. Celui-ci comprend des sensibilisations pour la préparation et la gestion de crises cyber (*e-learning*s, simulation d'exercice impliquant plusieurs cellules de crise...), des parcours et des formats de sensibilisation ludiques publiés à l'occasion d'événements internes.

⁽¹⁾ EASA : *European Union Aviation Safety Agency*, Agence européenne de la sécurité aérienne

⁽²⁾ FAA : *Federal Aviation Administration* (États-Unis)

⁽³⁾ DGA : Direction générale de l'armement

⁽⁴⁾ DGAC : Direction générale de l'aviation civile

⁽⁵⁾ EUROCAE : *European Organisation for Civil Aviation Equipment*

⁽⁶⁾ RTCA : *Radio Technical Commission for Aeronautics*

⁽⁷⁾ SAE : *Society of Automotive Engineers*



1 MILLION

d'équipements Thales en service sur la flotte mondiale d'aéronefs civils et militaires.



100 000

équipements livrés et montés sur aéronefs chaque année.



73%

des clients de Thales satisfaits ou très satisfaits des prestations du Groupe.



1 000

experts en cybersécurité recrutés en 2022.



9

Security Operations Centers à travers le monde.

CONSTRUIRE UNE CHAÎNE DE VALEUR RÉSILIENTE ET RESPONSABLE

La fonction Achats agit au cœur des priorités stratégiques du Groupe pour doter Thales d'un avantage concurrentiel durable, axé sur la création de valeur, l'innovation, la résilience et l'excellence opérationnelle. En 2022, les achats du Groupe provenaient à 84 % en valeur de France, d'Europe et d'Amérique du Nord, à l'image de son empreinte industrielle. —

34

Pour faire face à un contexte inflationniste et de tensions sur certaines matières premières, Thales a mis en place en 2022 un plan d'actions mondial qui s'appuie notamment sur un renforcement des relations avec les fournisseurs stratégiques afin de construire avec eux une relation de confiance durable, garante de la performance finale du Groupe et de la satisfaction de ses clients. Thales accompagne ainsi ses fournisseurs pour les aider à gérer des risques opérationnels importants comme ceux liés à la hausse brutale des coûts de l'énergie et des matières premières, mais également des risques de cybersécurité ou de pénurie de main-d'œuvre.

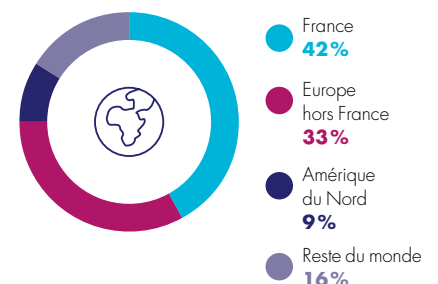
Parce qu'intégrité et conformité sont au cœur de la résilience de sa chaîne d'approvisionnement, Thales déploie également des procédures rigoureuses de prévention de la corruption et du trafic d'influence auprès de l'ensemble de ses fournisseurs. Enfin, le Groupe applique avec attention son devoir de vigilance vis-à-vis du respect des droits de l'Homme, la protection de l'environnement, la santé et la sécurité des personnes. En 2022, 97 % des 1 600 fournisseurs considérés comme « à risque » sur ces sujets ont été évalués spécifiquement. De plus, le Groupe porte une attention spécifique aux minerais provenant de zones de conflit (*Conflict Minerals*).

ENTREtenir DES RELATIONS DURABLES ET LOYALES AVEC LES FOURNISSEURS

En mars 2022, Thales a organisé une Conférence Fournisseur qui a réuni 400 grandes entreprises et

PME de 40 pays différents et s'articulait autour des trois grandes priorités des Achats : l'excellence opérationnelle, la compétitivité et les engagements de responsabilité sociétale et environnementale (RSE). Sur ce dernier point, Thales applique depuis 2023 un nouveau critère de sélection de fournisseurs : la performance extra-financière (ou RSE). Cette décision renforce de manière concrète l'attention portée par le Groupe aux enjeux environnementaux, sociaux et sociétaux dans sa chaîne d'approvisionnement. Enfin, en 2022, Thales a renouvelé pour la 12^{ème} année consécutive l'obtention du label « Relations Fournisseurs et Achats Responsables », qui s'appuie sur la norme internationale ISO 20400, relative à la responsabilité sociétale des entreprises et aux achats responsables.

Origine des achats par zone géographique (en %)





JEAN-LOÏC GALLE
DIRECTEUR GÉNÉRAL OPÉRATIONS ET
PERFORMANCE, THALES

CRÉER DE LA VALEUR AVEC LES PETITES ET MOYENNES ENTREPRISES

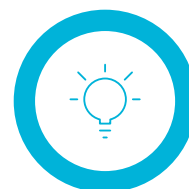
Les activités de Thales sont au cœur des enjeux de souveraineté de ses clients. Le Groupe a conscience de l'importance de l'écosystème économique dans lequel il opère, particulièrement au niveau de la chaîne d'approvisionnement. Dans ce cadre, Thales apporte une attention spécifique au tissu de PME associées à ses activités. En France par exemple, Thales est membre de l'association « Pacte PME » depuis 2010 et a signé en 2019 la « Convention Action PME » avec le ministère des Armées. En 2022, Thales a participé au « PME Tour DGA » afin de rencontrer des PME implantées en région. Le Groupe a également soutenu le développement international de certaines PME en les impliquant dans des projets financés par le Fonds européen de défense (FEDef). Enfin, Thales entretient depuis de nombreuses années des relations avec les Entreprises Adaptées (EA) et les Établissement et Services d'Aide par le Travail (ESAT) employant des personnes handicapées et a sous-traité près de quatre millions d'euros en 2022 auprès de ce type de fournisseurs.

« LA RÉSILIENCE ET LA PERFORMANCE DE LA CHAÎNE DE VALEUR DE THALES SONT AU CŒUR DE LA RÉUSSITE OPÉRATIONNELLE DU GROUPE. CELA REPOSE AVANT TOUT SUR UNE RELATION DE CONFIANCE DURABLE ENTRE LE GROUPE, SES FOURNISSEURS ET SOUS-TRAITANTS, ET SUR UNE BONNE CONNAISSANCE DE L'ÉCOSYSTÈME ÉCONOMIQUE LOCAL ET INTERNATIONAL. »



99%

de nouveaux fournisseurs se sont engagés sur les principes de la « Charte Intégrité et Responsabilité d'Entreprise » de Thales.



97%

de fournisseurs considérés comme « à risque » selon la cartographie du Devoir de Vigilance, ont été évalués.

UNE POLITIQUE RSE AMBITIEUSE, À LA HAUTEUR DES DÉFIS À VENIR



6 AVRIL 2023

SBTi VALIDE LA STRATÉGIE BAS-CARBONE DE THALES

L'organisme indépendant *Science Based Targets initiative* (SBTi) valide les objectifs de réduction des émissions de gaz à effet de serre de Thales à horizon 2030. Cette validation atteste de la compatibilité de ces objectifs avec l'Accord de Paris sur le climat. Pour parvenir à ces objectifs, Thales rend ses opérations plus sobres en carbone, accompagne ses fournisseurs pour réduire leur empreinte et participe à l'atteinte des objectifs climatiques de ses clients grâce à des solutions innovantes.



DRIVING AMBITIOUS CORPORATE CLIMATE ACTION

16 DÉCEMBRE 2022



SWOT, NOUVEAU SATELLITE D'OBSERVATION DES OCÉANS

Le satellite *Surface Water and Ocean Topography* (SWOT), destiné à l'étude de la topographie des océans et des eaux de surface continentales, est lancé. La mission océanique de SWOT permettra d'analyser et de comprendre les effets de la circulation côtière sur la vie marine, les écosystèmes, la qualité de l'eau et les transferts d'énergie.



« L'année 2022 a été marquée par un renforcement de l'organisation et de la gouvernance RSE du Groupe qui reflète l'engagement croissant de Thales sur les sujets environnementaux, sociaux, sociétaux et de gouvernance. »

27 FÉVRIER 2023

THALES POURSUIT SES RECRUTEMENTS

En 2023, Thales prévoit de recruter plus de 12 000 collaborateurs pour soutenir sa forte dynamique de croissance, après un record de 11 500 recrutements en 2022.



5

pays certifiés ISO 37001:2016
« Système de management anti-corruption » : France, Royaume-Uni, Pays-Bas, États-Unis et Canada.

19,4%

des postes à hauts niveaux de responsabilités
sont occupés par des femmes.

40%

de réductions d'émissions absolues de CO₂
(scopes 1, 2 et 3 « voyages d'affaires »).

BÂTIR UNE POLITIQUE RSE AMBITIEUSE AU COEUR DE LA STRATÉGIE DU GROUPE

Pour mieux servir son engagement pour un futur durable, Thales déploie une politique de responsabilité d'entreprise répondant aux standards internationaux les plus élevés. S'appuyant sur une gouvernance en réseau et fondée sur des objectifs ambitieux, elle traduit la volonté de Thales de contribuer à rendre le monde plus sûr, plus respectueux de l'environnement et plus inclusif. —



« LA DÉMARCHE RSE DE THALES
EST DÉSORMAIS UN ÉLÉMENT
ESSENTIEL DE LA RÉUSSITE DU
GROUPE ET S'INSCRIT AU COEUR
DE SA STRATÉGIE ET DE SA
RAISON D'ÊTRE :
CONSTRUISONS ENSEMBLE UN
AVENIR DE CONFIANCE »

ANNE BOLOT-GITTLER
DIRECTRICE RSE, THALES

En 2022, face à l'accroissement des enjeux sociétaux et environnementaux et des attentes des parties prenantes, Thales a renforcé ses ambitions ainsi que sa gouvernance et son organisation RSE.

CONSTRUIRE UN MONDE PLUS DURABLE

Plusieurs initiatives sont emblématiques de cette évolution. Au plan environnemental, Thales s'est engagé en 2022 dans une démarche de validation de ses objectifs de réduction de gaz à effet de serre auprès de la *Science Based Targets initiative* (SBTi). En mars 2023, le SBTi a ainsi validé les objectifs de réduction des émissions de CO₂ de Thales à l'horizon 2030, reconnaissance qui confirme le sérieux de la politique climat du Groupe et de son engagement.

Au plan social, le Groupe a décidé de rehausser significativement ses objectifs en matière de mixité. Au-delà de la mise en œuvre d'une politique d'égalité professionnelle à laquelle le Groupe est attaché depuis de nombreuses années, il s'agit également de renforcer l'attractivité de l'entreprise à un moment où la croissance requiert de pouvoir compter sur tous les talents.

Enfin, en 2022, un objectif climat a été intégré dans les plans d'intéressement à long terme des dirigeants de Thales. Cela vient compléter la prise en compte, à hauteur de 10%, des objectifs RSE du Groupe dans la rémunération variable de tous les collaborateurs éligibles (soit 63% d'entre eux environ).

UNE GOUVERNANCE RSE RENOUVELÉE ET INTÉGRÉE À TOUS LES NIVEAUX

La gouvernance et l'organisation du Groupe en matière de Responsabilité Sociétale et Environnementale (RSE) a été complètement revue en 2022, afin d'ancrer l'ambition RSE de Thales dans sa stratégie ainsi que dans ses processus opérationnels au plus haut niveau du Groupe.

Au plus haut niveau, le **Comité Stratégique et RSE** du Conseil d'administration examine et assure le suivi de la stratégie du Groupe en la matière. Ce comité est présidé par le Président-directeur général, Patrice Caine, et se compose de cinq administrateurs et deux administratrices référentes pour les points RSE de l'ordre du jour.

Au niveau exécutif, le **Comité Stratégique RSE** qui réunit une grande partie du Comité exécutif sous l'égide du Président-directeur général valide la politique du Groupe, les priorités et les plans d'actions mis en œuvre, ainsi que les indicateurs associés et les cibles quantifiées. Il veille à l'adéquation des moyens, investissements et ressources consentis pour soutenir l'ambition et les objectifs RSE de Thales, qu'il revoit périodiquement.

Enfin, la RSE se déploie dans l'ensemble du Groupe, à travers un réseau de 23 correspondants RSE choisis parmi les membres des Comités de direction des Activités Mondiales, des Grands Pays, de la Direction Internationale ainsi que des Fonctions transverses du Groupe. Les **Steering Committees RSE Corporate et Réseaux** constituent des instances de coordination et partage des enjeux, priorités et initiatives clés en matière de définition et mise en œuvre de la politique RSE du Groupe.

UNE DIRECTION RSE CENTRALE STRUCTURÉE

Au cœur du dispositif, la direction RSE de Thales a pour mission de coordonner l'ensemble de la politique RSE. Elle est placée sous l'autorité de la Secrétaire Générale qui porte la responsabilité RSE au niveau du Comité exécutif. Pour remplir sa mission, le *Chief Sustainability Officer* s'appuie sur trois pôles de compétence (pôle Environnement, Santé et Sécurité, pôle Responsabilité Sociale et Sociétale et pôle Performance RSE et *Project Management Office*) et sur le réseau de correspondants décrit ci-dessus.

Cette organisation permet un déploiement rapide et homogène des actions RSE dans l'ensemble du Groupe tout en préservant l'adaptation nécessaire aux cultures et enjeux locaux.

OBJECTIFS RSE

MIXITÉ



75%
des comités de direction comprenant au moins 4 femmes en 2026



22,5%
de femmes aux plus hauts niveaux de responsabilité dans l'entreprise en 2026

CLIMAT



35%
de réduction des émissions de CO₂ opérationnelles d'ici 2023, 50% d'ici 2030, net zéro en 2040



100%
de nouveaux produits et services éco-conçus en 2023

SANTÉ ET SÉCURITÉ



30%
de réduction d'accidents du travail avec arrêts d'ici 2023 par rapport à 2018

ÉTHIQUE ET INTÉGRITÉ



100%
de collaborateurs concernés formés à la prévention de la corruption en 2023

RÉDUIRE LES ÉMISSIONS DE CARBONE DANS NOTRE CHAÎNE DE VALEUR

Thales est engagé depuis presque 20 ans dans une approche proactive et responsable de la protection de l'environnement. En 2019, le Groupe a développé sa stratégie pour un futur bas-carbone et s'est fixé des objectifs ambitieux de réduction des émissions de CO₂. —

En mars 2023, l'organisme indépendant Science Based Targets initiative (SBTi) a validé les objectifs de réduction des émissions de gaz à effet de serre de Thales à horizon 2030. Cette décision atteste de la compatibilité de ces objectifs avec l'Accord de Paris sur le climat.

En prenant l'année 2018 comme référence, Thales s'est ainsi engagé d'une part à réduire de 50,4% les émissions absolues de CO₂ liées à ses procédés opérationnels (scope 1) et à la consommation d'énergie du Groupe (scope 2), conformément avec la trajectoire de 1,5°C ; et d'autre part, à diminuer de 15% les émissions absolues de CO₂ liées à sa chaîne d'approvisionnement et à l'utilisation des produits de Thales par ses clients (scope 3).

RÉDUIRE L'EMPREINTE DE NOS ACTIVITÉS

En 2022, Thales a réduit de 40% ses émissions de CO₂ opérationnelles (scopes 1, 2 et 3 « voyages d'affaires ») par rapport à 2018, grâce à une réduction de sa consommation d'énergie (-10% par rapport à 2018) à travers des mesures d'efficacité et de sobriété énergétiques et un usage accru d'énergie renouvelable. L'électricité d'origine renouvelable représente désormais 74% de l'électricité utilisée par le Groupe.

AGIR AVEC NOS FOURNISSEURS

En octobre 2021, Thales s'est engagé à définir d'ici la fin de 2023, des plans d'actions quantifiés et jalonnés avec 150 de ses fournisseurs les plus émissifs afin de réduire leur empreinte carbone. En 2022, plus de 110 plans d'actions ont été analysés et validés.



Thales formalise l'adhésion de ses fournisseurs à sa stratégie pour un futur bas-carbone. Des premières lettres d'engagement ont été signées lors d'un évènement le 17 février 2023.

Parallèlement, des lettres d'engagement ont déjà été signées avec certains de ces fournisseurs, témoignant d'une volonté collective d'adopter une feuille de route stratégique pour rallier la trajectoire bas-carbone de Thales.

RÉDUIRE L'EMPREINTE DE NOS PRODUITS ET SERVICES

Les émissions de CO₂ liées à la phase d'utilisation des produits et services de Thales par ses clients (scope 3) sont en baisse de 43% par rapport à 2018. Cela s'explique par le développement d'améliorations technologiques et par la baisse conjoncturelle d'activité de certains clients (avionneurs touchés par la crise sanitaire, par exemple).

Par ailleurs, le Groupe favorise constamment l'innovation et l'éco-conception (84% des nouveaux développements en 2022) afin de réduire le volume, la masse et les matériaux des produits lors de leur phase de conception.

FÉDÉRER NOS COLLABORATEURS AUTOUR DES ENJEUX RSE

L'atteinte des objectifs RSE passe par la sensibilisation et la formation des collaborateurs. À ce titre, près de 50 ateliers « fresque du climat », « fresque du numérique » et « fresque de la biodiversité » réunissant près de 1 000 participants ont été organisés. En 2023, ces ateliers seront mis à disposition de tous les collaborateurs sur la plateforme d'offre de formation du Groupe (Talent & Culture).

S'ADAPTER AU CHANGEMENT CLIMATIQUE

Les impacts potentiels et risques climat sont intégrés à la réflexion stratégique du Groupe. En 2022, une étude prospective a conclu que les implantations du Groupe sont robustes face aux risques physiques en lien avec le changement climatique : parmi 365 lieux d'implantation, seuls 46 sont évalués avec un risque prospectif élevé ou plus. La Direction des Assurances du Groupe établit et pilote un plan de visite des sites visant à réduire la probabilité de survenance de sinistres de toute nature. En 2022, 75 sites ont bénéficié d'une visite de prévention, portant ainsi à 232 le nombre de sites ayant été visités (sur 282). En 2022, le Groupe n'a fait l'objet d'aucun sinistre en lien avec le climat ou de catastrophes naturelles.



ROQUE CARMONA
DIRECTEUR DES ACHATS GROUPE,
THALES

« EN TANT QUE LEADER DANS NOS FILIÈRES RESPECTIVES ET GRAND DONNEUR D'ORDRES SUR DES MARCHÉS NATIONAUX COMME INTERNATIONAUX, NOUS VOULONS ACCÉLÉRER NOTRE DÉCARBONATION ET CELLE DE NOS FOURNISSEURS, EN ŒUVRANT AVEC EUX À LA RÉDUCTION DES ÉMISSIONS DE NOS PROPRES CHAÎNES D'APPROVISIONNEMENT. »



40%
de réduction
d'émissions
opérationnelles
de CO₂.



84%
de nouveaux
produits adoptent
une démarche
partielle ou
intégrale
d'éco-conception.



74%
d'électricité
d'origine
renouvelable.

VEILLER À LA PRÉSERVATION DES RESSOURCES NATURELLES ET DE LA BIODIVERSITÉ

En complément de sa politique pour le climat, Thales met en œuvre des politiques dédiées à la maîtrise des impacts environnementaux. Elles visent à optimiser la gestion des déchets, à préserver l'eau ainsi qu'à protéger la biodiversité. —

Thales associe diverses mesures concernant la production et le traitement des déchets : collecte sélective, recherche de filières de recyclage ou de filières optimales de traitement, suppression du plastique, politique de gestion et de limitation des impressions, de réutilisation, etc.

Par exemple, le Groupe et ses fournisseurs d'emballages veillent à réduire l'impact environnemental des flux aval, notamment via l'optimisation des emballages (design, poids, dimensions) et l'utilisation de matériaux moins polluants. Des solutions d'emballages réutilisables sont déployées à grande échelle. Ces leviers sont quantifiés et reportés régulièrement via un outil certifié mis à disposition par le principal fournisseur

d'emballage du Groupe. Les actions menées en 2022 ont conduit à un taux de valorisation de tous les déchets (hors exceptionnels) de 89% contre 80,3% en 2018. Le taux de recyclage des déchets non dangereux (hors exceptionnels) est de 73% contre 55% en 2018.

La reprise de l'activité du Groupe à l'issue de la crise du Covid-19 et l'augmentation du taux de présence sur les sites ont entraîné une augmentation de la production de déchets non dangereux de 8% par rapport à 2021. Cette hausse s'explique notamment par une opération exceptionnelle de curage de bassins de décantation sur un site du Groupe. En excluant cet événement, l'augmentation de déchets non dangereux (hors déchets exceptionnels) est d'environ 1%.

Par ailleurs, la plateforme interne de réutilisation



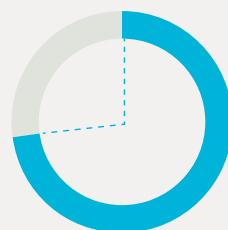
d'équipements industriels en France appelée Green Initiative favorise la réutilisation des équipements industriels au sein du Groupe. Elle a permis d'éviter 550 tonnes d'émissions de CO₂e en 17 mois.

PRÉSERVER L'EAU, UNE RESSOURCE FONDAMENTALE

Thales a réduit et stabilisé durablement ses besoins en eau grâce un programme de réduction de ses consommations (traitement des fuites, rénovation des canalisations, gestion centralisée, remplacement d'équipements, optimisation des processus industriels et recyclage de l'eau pour sa réutilisation dans les procédés industriels). En 2022, la consommation globale d'eau dans le Groupe s'est élevée à 1 529 000 m³, en baisse de 14 % par rapport à 2018. Cette baisse confirme l'effort collectif de l'ensemble des sites, y compris le site de Mulwala en Australie, qui représente à lui seul 31 % de la consommation d'eau du Groupe. La consommation d'eau sur ce site a diminué de 16 % sur cette période.

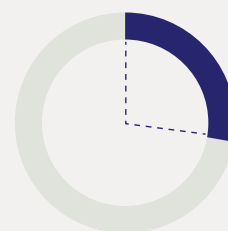
PROTÉGER LA BIODIVERSITÉ

La protection des écosystèmes et des services écosystémiques associés (régulation du climat, fourniture en matières premières, enrichissement culturel, alimentation, habitats naturels...) fait l'objet d'une attention particulière. Pour ses nouveaux projets, le Groupe réalise des études d'impact en matière de biodiversité qui se traduisent par des inventaires de la faune et de la flore, des mesures d'évitement, des projets de végétalisation, des mesures de gestion des espaces verts plus favorables à la biodiversité et des actions de sensibilisation des collaborateurs. Ainsi, des fresques de la biodiversité ont été organisées pour le réseau HSE France (plus de 100 personnes) en 2022. Thales soutient également l'association « Cœur de forêt » via le programme Thales Solidarity et notamment la collecte de l'Arrondi sur salaire. Plus de 6 000 arbres ont été plantés en 2022 dans les forêts endémiques de la région nord-est de Madagascar.



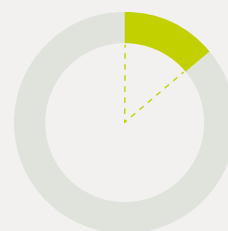
73%

de déchets non dangereux recyclés.



28%

de déchets dangereux recyclés.



14%

de diminution de consommation d'eau depuis 2018.

ASSURER UN ENVIRONNEMENT DE TRAVAIL SÛR, INCLUSIF ET ATTRACTIF

Présent dans 68 pays, Thales est profondément multiculturel. La promotion de la diversité et de l'inclusion a toujours été au cœur de la stratégie du Groupe en tant que levier indispensable à la performance collective, l'innovation, l'épanouissement et l'engagement des collaborateurs, et l'attraction des talents. —

44

Thales met en œuvre les conditions d'un environnement de travail inclusif pour tous, par la promotion de la mixité à tous les niveaux de l'organisation, l'inclusion des personnes en situation de handicap, l'intégration de la communauté LGBTQ+, et en valorisant les richesses induites par les différences sociales, culturelles et ethniques de chacun.

PROMOUVOIR LA MIXITÉ ET PRÉPARER LE FUTUR AVEC LES JEUNES GÉNÉRATIONS

Thales est attentif à garantir un environnement de travail exempt de toute forme de discrimination, de violences et de sexisme. Confronté à une pénurie de talents féminins dans les domaines scientifiques et à une concurrence exacerbée sur le marché de l'emploi, le Groupe poursuit ses efforts pour féminiser ses effectifs et encourager l'accès des femmes aux plus hauts niveaux de l'organisation.

En 2022, les plus hauts niveaux hiérarchiques du Groupe comptent 19,4% de femmes, pour un objectif de 20% en 2023. De plus, 75,6% des comités de direction du Groupe sont composés d'au moins trois femmes, dépassant l'objectif de 75% fixé pour la fin de l'année 2023. En 2022, Thales a rehaussé ses ambitions en se donnant pour objectif à horizon 2026 d'avoir 22,5% de femmes dans les postes à haute responsabilité et au moins 4 femmes dans 75% des Comités de direction.

De nombreuses initiatives sont mises en œuvre par le

Groupe dans le monde pour encourager le développement de carrière des femmes : dispositif de mentorat, programmes de développement, sensibilisation des équipes managériales à l'inclusion et à la lutte contre le sexisme... Le réseau « WiTh » (*We In Thales*) regroupe 4 000 collaborateurs, femmes et hommes engagés pour la mixité. Thales est membre du « Cercle InterElles » qui regroupe 16 entreprises françaises du numérique et de la technologie.

Thales a poursuivi ses partenariats avec plusieurs établissements scolaires et universitaires en participant à des forums, tables rondes et conférences. En France, le Groupe est un partenaire historique de l'association « Elles Bougent » qui encourage les jeunes femmes à opter pour des carrières dans les domaines scientifiques et technologiques. Ainsi, plus de 450 collaborateurs du Groupe partagent avec les jeunes femmes leurs expériences et font découvrir leurs métiers. Au Royaume-Uni, Thales est partenaire de *Women in Tech* et *Women in Engineering*, associations qui interviennent dans des écoles et établissements d'enseignement supérieur afin d'encourager plus de femmes à suivre des carrières dans l'ingénierie.

FAVORISER L'INCLUSION DES SALARIÉS EN SITUATION DE HANDICAP

La politique menée par Thales en matière de handicap lui permet de progresser chaque année en matière de recrutement et de maintien dans

l'emploi des personnes en situation de handicap. Avec un taux d'emploi direct de 6,69 % en France, Thales se situe largement au-dessus de la moyenne nationale de 3,5 %⁽¹⁾.

UNE POLITIQUE SOCIALE ADAPTÉE ET RESPONSABLE

Fort de sa culture du dialogue social, Thales et les partenaires sociaux construisent de longue date des accords collectifs applicables à l'ensemble des collaborateurs du Groupe en France. Ces accords constituent un socle de mesures sociales en matière de santé, de prévoyance, de conditions de travail, d'avantages sociaux, d'égalité professionnelle ou encore de handicap.

En 2022, plus de 72 accords collectifs d'entreprises et d'établissements ont ainsi été signés dans les différentes entités françaises de Thales. Dans le monde, toutes les entités du Groupe respectent les conventions de l'Organisation internationale du Travail, relatives au droit syndical et à la négociation collective. Fin 2022, 82 % des salariés de Thales dans le monde sont couverts par des conventions ou accords collectifs.

FORMALISER UNE NOUVELLE PROPOSITION DE VALEUR EMPLOYEUR

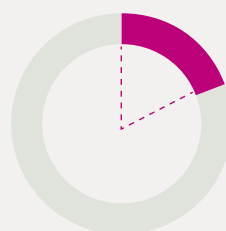
Redéfinie en 2022, la proposition de valeur employeur de Thales s'aligne avec la raison d'être du Groupe, en mettant l'humain au cœur de la démarche. Ce sont les femmes et les hommes de Thales qui, grâce à leur intelligence humaine, permettent au Groupe de développer les meilleures innovations. Elle promeut ainsi une approche centrée sur l'humain et sur les engagements RSE, tout en valorisant la dimension technologique, qui demeure un élément différenciateur essentiel de Thales. Elle met également en avant la richesse des parcours professionnels qu'offre le Groupe, source de l'expertise collective.

MAINTENIR UN HAUT DEGRÉ DE VIGILANCE SUR LA SÉCURITÉ

En 2022, et avec un niveau d'activité retrouvé d'avant la pandémie du Covid-19, le taux de fréquence des accidents du travail avec arrêt par million d'heures travaillées est resté stable à 1,47. Ce résultat est le fruit de nombreuses actions de prévention réalisées au quotidien par les équipes, et du maintien des compétences en matière de santé-sécurité grâce aux formations dédiées, à la fois sur sites et en ligne.

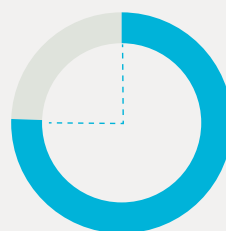
77 000

collaborateurs dont **27%** de femmes et **32%** de recrutements de femmes en 2022.



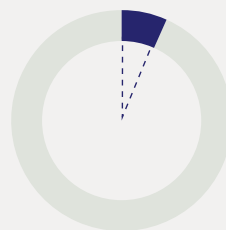
19,4%

de femmes aux plus hauts niveaux hiérarchiques en 2022.



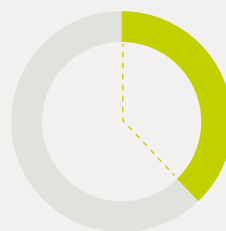
75,6%

des comités de direction sont composés d'au moins 3 femmes.



6,69%

de collaborateurs en situation de handicap en France en 2021.



34%

de diminution du taux de fréquence d'accidents du travail avec arrêt entre 2018 et 2022.

⁽¹⁾ Etude DARES de novembre 2022

CONTRIBUER POSITIVEMENT À LA SOCIÉTÉ

Au-delà de ses activités commerciales, Thales affirme son engagement envers la société et les communautés dans lesquelles le Groupe est présent à travers son programme Thales Solidarity et sa contribution à de nombreuses initiatives internationales. —

46

Le programme Thales Solidarity coordonne les actions solidaires du Groupe autour de trois axes prioritaires : l'éducation et l'insertion professionnelle, la citoyenneté numérique et la protection de l'environnement. Il s'appuie sur un fonds de dotation dédié et sur l'engagement des collaborateurs du Groupe. Grâce à ce programme, plus d'une cinquantaine de partenaires — associations, fondations et acteurs de l'économie sociale et solidaire — dans une douzaine de pays ont pu être soutenus en 2022.

Le fonds a ainsi sélectionné et financé 10 projets répondant aux trois axes d'engagement du programme. Il s'agit de deux projets d'insertion professionnelle des femmes vers les métiers du numérique en France et au Sénégal ; trois initiatives en faveur du développement des compétences et aptitudes pour les métiers de la science, la technologie, l'ingénierie et les mathématiques en France et en Zambie ; trois projets en faveur de la citoyenneté numérique et l'usage inclusif et responsable du numérique en France et au Brésil, et enfin, deux projets en faveur de l'environnement pour soutenir la transition écologique en France et en Espagne.

IMPLIQUER TOUS LES COLLABORATEURS DU GROUPE

Les collaborateurs du Groupe sont encouragés à s'engager dans des missions bénévoles pour

soutenir des associations partenaires ou leurs bénéficiaires. Ils partagent ainsi leurs connaissances techniques, leurs compétences de savoir-être et leur expérience du monde du travail.

Par ailleurs, plusieurs dispositifs sont mis en place dans des pays où Thales est présent afin de faciliter des collectes de biens ou de fonds, souvent abondées par l'entreprise. Ces collectes peuvent être ponctuelles, au profit d'associations locales, ou permanentes, pour un accompagnement plus long des organisations partenaires. Par exemple, le dispositif « Arrondi sur salaire » conçu par l'entreprise sociale et solidaire MicroDon est utilisé par 4 650 microdonateurs au sein des sociétés françaises du Groupe et a permis d'allouer 374 000 euros à 10 associations conformément aux choix des collaborateurs. La collecte globale des sept dernières années a dépassé les deux millions d'euros, dont près d'une moitié correspond à l'abondement du Groupe.

De même, pour la deuxième année consécutive, Thales a célébré le *Giving Tuesday*, journée mondiale encourageant la générosité, la solidarité et l'engagement. Ce mouvement mondial a rassemblé les collaborateurs de 46 sites dans 11 pays autour d'activités solidaires : collectes alimentaires, collectes de produits d'hygiène, jouets, vêtements, livres et lunettes, à destination des personnes démunies mais aussi autour de rencontres avec des associations solidaires. Enfin, via les processus d'épargne salariale mis en place par Thales, près de 320 millions d'euros sont investis



dans des fonds solidaires par plus de 20 000 salariés épargnants, ce qui positionne le Groupe comme le deuxième acteur français de l'épargne solidaire en valeur.

CONTRIBUER AUX TRAVAUX DES INSTITUTIONS INTERNATIONALES

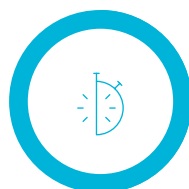
Au-delà de son engagement en faveur du Pacte mondial des Nations Unies depuis 2003, Thales participe également à de nombreux travaux et réflexions liés aux enjeux RSE au sein d'institutions internationales pour contribuer à l'avancement des normes et bonnes pratiques pour les entreprises.

Ainsi, auprès de l'OCDE, Thales est membre de plusieurs groupes de travail dont ceux consacrés à la corruption ou à l'éthique de l'intelligence artificielle. Enfin, depuis 2015, Thales prend en compte dans sa politique RSE les Objectifs de Développement Durable (ODD) des Nations Unies et en assure également la promotion.



374 000

euros issus du dispositif « Arrondi sur salaire » (don des centimes du salaire et abondement par Thales) ont été alloués à **10** associations.



7 262

heures de bénévolat sur temps de travail ont été assurées par les collaborateurs au Royaume-Uni soit une augmentation de 469% par rapport à 2021.

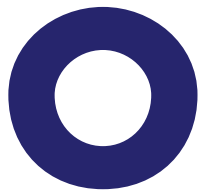
47

ÊTRE SOLIDAIRE DE L'UKRAINE

— À partir de début mars 2022, plusieurs initiatives ont été lancées afin de soutenir les efforts humanitaires face à la situation tragique en Ukraine. Thales a ainsi apporté un soutien financier à hauteur d'un million d'euros à trois organisations caritatives opérant dans les pays situés au cœur de la réponse humanitaire (Pologne, Roumanie et République tchèque). Le Groupe a lancé des campagnes de collectes de fonds dans 12 pays, et s'est engagé à abonder à hauteur de 100% les dons des salariés en faveur de l'organisation locale choisie.

MAINTENIR LES PLUS HAUTS STANDARDS D'ÉTHIQUE, D'INTÉGRITÉ ET DE CONFORMITÉ

Thales déploie des procédures d'intégrité et de conformité rigoureuses et proactives, fondées sur une politique de « tolérance zéro ». Conscient des enjeux liés à ses activités, le Groupe renforce d'année en année ses engagements et ses exigences en matière d'intégrité et d'éthique des affaires pour préserver la réputation, la compétitivité du Groupe et la pérennité de ses activités. —



Opérant dans plus de 60 pays dans le monde dans des domaines d'expertises sensibles (défense, sécurité, intelligence artificielle, systèmes de paiements, identité numérique...), le Groupe se doit

de déployer une politique d'éthique, d'intégrité et de conformité répondant aux plus hauts niveaux d'exigence.

UN DISPOSITIF DE CONFORMITÉ ANTICORRUPTION ROBUSTE

La corruption, le trafic d'influence et les autres infractions relevant de l'intégrité (tels que la fraude, le blanchiment, les conflits d'intérêts, les délits d'initié, etc.) représentent des risques majeurs exposant les entreprises, leurs collaborateurs et leurs dirigeants. En mars 2021, Thales a été une des premières entreprises de son secteur à recevoir la certification ISO 37001:2016 « Systèmes de management anticorruption ». En avril 2023, cette certification a été renouvelée pour la France, le Royaume-Uni et les Pays-Bas, et étendue au Canada et aux États-Unis. Dans la continuité de son Code de Conduite - Prévention de la corruption et du trafic d'influence, le Groupe a revu et complété un programme de formation obligatoire. Celui-ci est dispensé aux collaborateurs potentiellement exposés au moins tous les deux ans et de façon automatique durant les six premiers mois de leur prise de fonction ou de leur mobilité interne. Ainsi, cette année, 6 176 personnes ont été formées soit 100 % de la population concernée par la campagne 2022.

Enfin, un dispositif renforcé de contrôle et d'évaluation des mesures de conformité anticorruption intégrant trois niveaux de contrôle a été déployé dans l'ensemble du Groupe en 2022. Au 1^{er} niveau, des contrôles préventifs s'assurent que les tâches inhérentes à un processus opérationnel ont été réalisées conformément aux procédures édictées par le Groupe. Au 2^{ème} niveau, des contrôles détectifs s'assurent de la bonne exécution des contrôles de 1^{er} niveau. Le 3^{ème} niveau s'assure que le dispositif de contrôle est conforme aux exigences fixées par le Groupe et est efficient.

UN SYSTÈME D'ALERTE INTERNE SÉCURISÉ ET ACCESSIBLE À TOUS

Thales encourage ses collaborateurs ainsi que l'ensemble de ses parties prenantes à signaler les conduites ou situations contraires à ses règles internes et aux dispositions légales ou réglementaires. Le Groupe dispose ainsi d'une plateforme dédiée au recueil et au traitement des alertes, *Thales Alert Line*, qui garantit la protection de l'identité d'un lanceur d'alerte grâce à un environnement sécurisé. En 2022, *Thales Alert Line* a reçu 41 alertes professionnelles. Chaque alerte considérée comme recevable donne lieu à une enquête interne approfondie afin de corroborer ou non les allégations rapportées.

UN CONTRÔLE STRICT DES EXPORTATIONS

La grande majorité des activités de Thales est soumise à des restrictions réglementaires commerciales très

strictes. Les pays où Thales fabrique des équipements et systèmes militaires ou des biens à double usage exercent un contrôle rigoureux des processus de production et de commercialisation. En conformité avec le Traité sur le commerce des armes des Nations Unies de 2014, Thales et ses partenaires respectent toutes les exigences de contrôle des exportations et les différents embargos internationaux. La Direction *Trade Compliance* définit à cet effet une stratégie globale déployée dans chacune des entités exportatrices du Groupe.

UNE ATTENTION PERMANENTE PORTÉE AUX DONNÉES PERSONNELLES

La protection des données personnelles est un enjeu majeur pour Thales, que ce soit au niveau des produits et services offerts à ses clients, que pour ses activités propres. Ainsi, le Groupe a mis en place une gouvernance centrale pilotée par le Délégué à la protection des Données Groupe (DPO) qui s'appuie sur un réseau de 60 correspondants et 450 personnes relais dans les différentes fonctions, pays et entités du Groupe. Le DPO s'appuie également sur la Direction de la sécurité des systèmes d'information afin que la protection des données personnelles soit prise en compte par tous, tant d'un point de vue juridique que d'un point de vue technique et organisationnel.

UNE DÉMARCHE DE LOBBYING TRANSPARENTE

Le Groupe est doté d'une charte du lobbying responsable qui rappelle les règles et engagements à respecter dans la conduite des activités de représentation d'intérêts par Thales ou pour le compte de Thales. De plus, le Groupe s'est doté d'un guide pratique détaillant les obligations déontologiques et déclaratives applicables en France. Ces documents rappellent que le Groupe, conformément à son Code d'Éthique, interdit tout financement d'activités politiques, même dans les pays où ces financements sont autorisés et encadrés par la loi, et s'engage à respecter strictement le principe de neutralité politique.

UN CADRE ÉTHIQUE EXIGEANT POUR LA TRANSFORMATION NUMÉRIQUE

Conscient que la transformation numérique s'accompagne d'un besoin accru d'engagement éthique, Thales a remis à jour en 2022 sa charte « Éthique du Numérique ». Celle-ci précise les 10 engagements du Groupe pour un usage et un développement responsable de ces technologies à fort potentiel pour nos sociétés. Dans le domaine de la reconnaissance faciale, sujet particulièrement sensible, Thales apporte une attention spécifique aux solutions proposées et aux risques que cette

technologie pourrait générer en matière d'atteintes aux libertés individuelles ou aux droits de l'Homme. À ce titre, Thales s'est engagé à ne plus proposer de solutions d'identification en temps réel utilisées à des fins de surveillance de foule.

LUTTE CONTRE LES PRATIQUES ANTICONCURRENTIELLES

Depuis plusieurs années, Thales a mis en place une politique de détection et de prévention des risques de pratiques anticoncurrentielles. En 2022, le Groupe a renforcé son organisation, afin de satisfaire son engagement d'amélioration continue tout en favorisant la diffusion d'une culture de respect des règles. Ainsi, une trentaine de correspondants en droit de la concurrence s'assurent de la diffusion de ces principes et de leur application. En permanence, le Groupe adapte son programme et définit ses priorités en fonction des problématiques analysées durant l'année et du retour d'expérience des correspondants en droit de la concurrence.

UNE POLITIQUE FISCALE RESPONSABLE

La politique fiscale de Thales est directement liée à la stratégie commerciale et aux activités. Elle intègre les règles d'éthique du Groupe et notamment la lutte contre l'évasion fiscale. Ainsi, Thales ne dispose d'implantations à l'étranger que dans l'objectif de développer ses activités ou de répondre à des besoins opérationnels. En 2022, le Groupe a signé avec les autorités fiscales françaises un accord de partenariat en application duquel il échange de façon continue et en toute transparence sur les implications fiscales de ses activités.



6 176

formations à la lutte contre la corruption et le trafic d'influence dispensées en 2022.



100%

des collaborateurs concernés par la campagne de formation anticorruption 2022 ont été formés.



151

entités opérationnelles ont procédé à une évaluation / cartographie locale des risques de corruption.

UNE DÉMARCHÉ ÉVALUÉE ET RECONNUE



La démarche volontaire de Thales en matière de responsabilité d'entreprise est à nouveau reconnue par les agences de notation extra-financière.



TABLE DE CORRESPONDANCE SASB

	DONNÉES 2022	UNITÉ	RÉF. SASB
GESTION DE L'ÉNERGIE			
Consommation totale d'énergie	7 116 200	GJ	RT-AE-130a.1
Part d'énergie renouvelable	74	% (électricité)	RT-AE-130a.2
Part d'énergie issue du réseau	87	%	RT-AE-130a.3
GESTION DES DÉCHETS DANGEREUX			
Part des déchets dangereux recyclés	29	%	RT-AE-150a.1
Nombre et quantité totale des déversements à déclarer — dont quantité récupérée	0 0		RT-AE-150a.2
SÉCURITÉ DES DONNÉES			
Nombre de violations de données — dont part impliquant des informations confidentielles	N.C		RT-AE-230a.1
Description de l'approche visant à identifier les risques de sécurité des données dans les activités de l'entreprise et les produits, et à y répondre	cf. section 3.1.6⁽¹⁾		RT-AE-230a.2
SÉCURITÉ DES PRODUITS			
Nombre de rappels émis — dont nombre total d'unités rappelées	N.C		RT-AE-250a.1
Nombre de pièces contrefaites détectées — dont pourcentage évité	N.C		RT-AE-250a.2
Nombre de consignes de navigabilité reçues — total des unités affectées	4 Plusieurs centaines		RT-AE-250a.3
Montant total des pertes financières résultant de procédures judiciaires liées à la sécurité des produits	N.C	en % du CA global 2022	RT-AE-250a.4
ÉCONOMIE DE CARBURANT ET ÉMISSIONS EN PHASE D'UTILISATION			
Chiffre d'affaires lié à des produits/services participant à la réduction des émissions de CO ₂	Environ 20 %		RT-AE-410a.1
Description de la stratégie visant à réduire la consommation de carburant et les émissions de gaz à effet de serre (GES) des produits	cf. section 5.5.3⁽¹⁾		RT-AE-410a.2
APPROVISIONNEMENT EN MATÉRIAUX			
Description de la gestion des risques associés à l'utilisation de matériaux critiques	cf. sections 5.7 & 5.5.2.2⁽¹⁾		RT-AE-440a.1
ÉTHIQUE DES AFFAIRES			
Montant total des pertes financières à la suite de procédures judiciaires associées à des incidents de corruption et/ou de trafic international illicite	N.C		RT-AE-510a.1
Part du chiffre d'affaires des activités de défense réalisé dans des pays classés dans la bande « E » ou « F » de l'indice 2020 de lutte contre la corruption des gouvernements en matière de défense de Transparency International.	Band « E » : 2,2 % Band « F » : 3,6 %	en % du CA global 2022	RT-AE-510a.2
Discussion des processus de gestion des risques liés à l'éthique des affaires sur la chaîne de valeur	cf. section 5.6.1⁽¹⁾		RT-AE-510a.3

PRINCIPES DE RESPONSABILITÉ



Lancé en 2000 par les Nations Unies, le Pacte mondial (*Global Compact*) constitue à la fois une plateforme politique et un cadre concret pour les organisations qui s'engagent à exercer leurs activités durablement. Pour les entreprises, cette initiative vise à intégrer dans leurs stratégies et leurs activités dix principes universellement acceptés. Plus de 12 600 entreprises dans 159 pays ont adhéré au Pacte mondial. Thales en est signataire depuis 2003, et a fait siens ces dix principes.

À travers son engagement vis-à-vis de ces dix principes de responsabilité du Pacte mondial des Nations Unies, le Groupe veille à mettre en œuvre des politiques et des standards qui répondent aux exigences des Principes directeurs des Nations Unies relatifs aux entreprises et aux droits de l'Homme, ainsi qu'aux Principes Directeurs de l'OCDE à l'intention des entreprises multinationales.

En 2022, Thales a également été retenu parmi les 850 entreprises sélectionnées au niveau mondial pour tester la nouvelle Communication sur le Progrès (CoP) via les programmes « Early Adopters ». Dans le but d'ajouter de la valeur, d'uniformiser et donc de rationaliser les rapports RSE pour toutes les entreprises participantes, cette nouvelle CoP passe d'une communication basée sur un narratif à un questionnaire standardisé, accessible via la plateforme numérique du Pacte mondial.

DROITS DE L'HOMME

Principe 1 Les entreprises sont invitées à promouvoir et à respecter la protection du droit international relatif aux droits de l'Homme dans leur sphère d'influence. **Pages 4-5, 18-19, 34-35, 48-49, 52.**

Principe 2 Veiller à ce que leurs propres compagnies ne se rendent pas complices de violations des droits de l'Homme. **Pages 4-5, 18-19, 34-35, 52.**

NORMES DU TRAVAIL

Principe 3 Les entreprises sont invitées à respecter la liberté d'association et à reconnaître le droit de négociation collective. **Pages 44-45, 52.**

Principe 4 L'élimination de toutes les formes de travail forcé ou obligatoire. **Pages 4-5, 18-19, 34-35, 44-45, 52.**

Principe 5 L'abolition effective du travail des enfants. **Pages 4-5, 18-19, 34-35, 44-45, 52.**

Principe 6 L'élimination de la discrimination en matière d'emploi et de profession. **Pages 12-13, 44-45, 52.**

ENVIRONNEMENT

Principe 7 Les entreprises sont invitées à appliquer l'approche de précaution face aux problèmes touchant l'environnement. **Pages 4-5, 6-7, 10-11, 18-19, 26-27, 34-35, 38-39, 40-41, 42-43, 52.**

Principe 8 Les entreprises sont invitées à entreprendre des initiatives tendant à promouvoir une plus grande responsabilité en matière d'environnement. **Pages 4-5, 6-7, 10-11, 18-19, 26-27, 34-35, 38-39, 40-41, 42-43, 52.**

Principe 9 Les entreprises sont invitées à favoriser la mise au point et la diffusion de technologies respectueuses de l'environnement. **Pages 4-5, 6-7, 10-11, 18-19, 20-21, 26-27, 34-35, 38-39, 40-41, 42-43, 52.**

LUTTE CONTRE LA CORRUPTION

Principe 10 Les entreprises sont invitées à agir contre la corruption sous toutes ses formes, y compris l'extorsion de fonds et les pots-de-vin. **Pages 4-5, 12-13, 32-33, 48-49.**

NOTRE CONTRIBUTION AUX OBJECTIFS DE DÉVELOPPEMENT DURABLE

4 OBJECTIFS DE DÉVELOPPEMENT DURABLE PRIORITAIRES

ODD	ENJEUX	RÉALISATIONS 2022
 <p>9 INDUSTRIE, INNOVATION ET INFRASTRUCTURE</p>	<ul style="list-style-type: none"> Renforcer nos investissements R&D et nos partenariats avec les sphères privée et publique. Être un acteur clé de l'industrie durable. Développer les savoir-faire et encourager la capacité d'innovation de nos partenaires et d'autres acteurs de la société civile. 	<ul style="list-style-type: none"> Introduction d'un nouveau critère de sélection des fournisseurs fondé sur leur performance extra-financière et leur politique RSE. Thales a consacré 1 064 M€ en R&D autofinancée. 80% des collaborateurs travaillent sur un site certifié ISO 45001 (santé et sécurité au travail).
 <p>13 MESURES RELATIVES À LA LUTTE CONTRE LES CHANGEMENTS CLIMATIQUES</p>	<ul style="list-style-type: none"> Diminuer notre empreinte environnementale, ainsi que celle de nos clients. Accélérer nos actions et définir des objectifs plus ambitieux pour le climat. Participer à contenir le réchauffement climatique à 1,5 °C en 2050, conformément à l'Accord de Paris. Analyser pour anticiper les conséquences du réchauffement climatique sur nos marchés. 	<ul style="list-style-type: none"> Lancement d'un plan de sobriété énergétique en France : baisse de consommation d'électricité (2%) et de gaz (20%) en 2022, par rapport à 2021. Ce plan sera étendu à 10 pays en 2023. Le SBTi a validé les objectifs de réduction des émissions de gaz à effet de serre de Thales à l'horizon 2030 (mars 2023). Cela atteste de la compatibilité de ces objectifs avec l'Accord de Paris sur le climat. La part d'électricité d'origine renouvelable atteint 74% en 2022 contre 32% en 2021.
 <p>5 ÉGALITÉ ENTRE LES SEXES</p>	<ul style="list-style-type: none"> Favoriser la diversité et l'inclusion dans l'ensemble du Groupe. Développer les meilleures pratiques en matière de carrières et de recrutements féminins. Lutter contre les clichés, les stéréotypes et le sexisme. 	<ul style="list-style-type: none"> En 2022, les femmes représentent 32% des recrutements dans le monde et 27% de l'effectif mondial du Groupe. Avec 50% de femmes au Conseil d'administration et 20% au Comité exécutif, Thales présente l'un des plus forts taux de mixité des entreprises de son secteur au niveau mondial. En 2022, 19,4% des postes à responsabilités les plus élevées sont occupés par des femmes (objectif de 20% en 2023). Thales a rehaussé ses objectifs de mixité : 22,5% de femmes dans des postes à responsabilités les plus élevées et 75% des comités de direction comportant au moins 4 femmes d'ici fin 2026.
 <p>16 PAIX, JUSTICE ET INSTITUTIONS EFFICACES</p>	<ul style="list-style-type: none"> Combattre la corruption, placer les droits de l'Homme au cœur de notre chaîne de valeur. Soutenir la mise en place d'institutions résilientes et transparentes. S'appuyer sur les technologies numériques pour faciliter l'inclusion et l'exercice de la citoyenneté, où que l'on soit. 	<ul style="list-style-type: none"> La paix constitue un préalable indispensable à toute ambition de développement durable. Les activités de défense et de sécurité de Thales aident les États à se protéger et à protéger leurs citoyens. La charte « Éthique du Numérique » de Thales revue en 2022, précise les 10 engagements du Groupe pour un usage et un développement responsable de technologies telles que l'intelligence artificielle ou la reconnaissance faciale.

À PROPOS DE CE RAPPORT

Dans un Groupe aussi mondialisé et diversifié que Thales, la responsabilité d'entreprise est indissociable des notions de croissance et de performance. Au-delà des motivations juridiques et éthiques, la responsabilité d'entreprise constitue pour Thales un véritable impératif stratégique. Résultant de la mise en œuvre des meilleures pratiques professionnelles et de la maturité acquise dans ce domaine, ce rapport intégré présente la stratégie, la gouvernance et les performances financières et extra-financières (Environnement, Social, Sociétal et de Gouvernance) du Groupe dans une perspective de création de valeur. Thales considère que ce document participe à une meilleure compréhension de ses activités et de la complexité des environnements dans lequel il opère. Il témoigne également de l'engagement du Groupe vis-à-vis de l'ensemble de ses parties prenantes.

MÉTHODOLOGIE

Ce rapport a été réalisé selon l'*Integrated Reporting Framework* défini par la Value Reporting Fondation. Le parti pris a été de focaliser le rapport intégré sur la stratégie de Thales et de sélectionner les informations les plus pertinentes au regard de cette stratégie, dans une démarche de pédagogie plus que d'exhaustivité ; il apporte un complément au Document d'Enregistrement Universel 2022 et renvoie vers ce dernier à de nombreuses reprises. La table de concordance Global Reporting Initiative est présente à la section 5.11.3 du Document d'Enregistrement Universel 2022. Ce rapport a pour objectif de détailler la manière dont Thales interagit avec son écosystème et utilise les capitaux pour créer de la valeur à court, moyen et long terme.

POUR PLUS D'INFORMATIONS

thalesgroup.com/fr/global/responsabilite-dentreprise
ou contacter la Direction Responsabilité Sociétale
et Environnementale du Groupe.

Thales tient à remercier les collaborateurs du Groupe
pour leur contribution.

Avril 2023



IMPRESSION

Document imprimé par un imprimeur diplômé Imprim'Vert
sur un papier certifié PEFC

CRÉDITS PHOTOS

Couverture : Unsplash / **p.5** : Eric M – Encre Noire /
p.16 et 17 : Getty - Laurence Dutton ; Thales Alenia Space/
Briot / **p.19** : Orbon Alija / **p.20** : ©JULIEN LUTT / CAPA
PICTURES ; **p.22** : IHEDN / p.24 : Air France / **p.25** : ESA ;
Thales / **p.26 et 27** : Eric M – Encre Noire /
p.28 et 29 : Thales ; Pierre Carril ; Todor Tsvetkov /
p.32 : © 2022 Alexandre - LIGHT EX MACHINA / THALES,
all rights reserved. / **p.34** : Eric M – Encre Noire /
p.36 : Thales Alenia Space / **p.37** : Eric M – Encre Noire ;
Quentin Reytnas / **p.38** : Eric Malemenche - Encre Noire /
p.40, 41, 42 et 46 : Thales.

CRÉATION ET RÉALISATION

WordAppeal

THALES

Building a future we can all trust

Tour Carpe Diem
Place des Corolles – Esplanade Nord
92400 Courbevoie France

Tél. : +33 (0)1 57 77 80 00

> www.thalesgroup.com <

